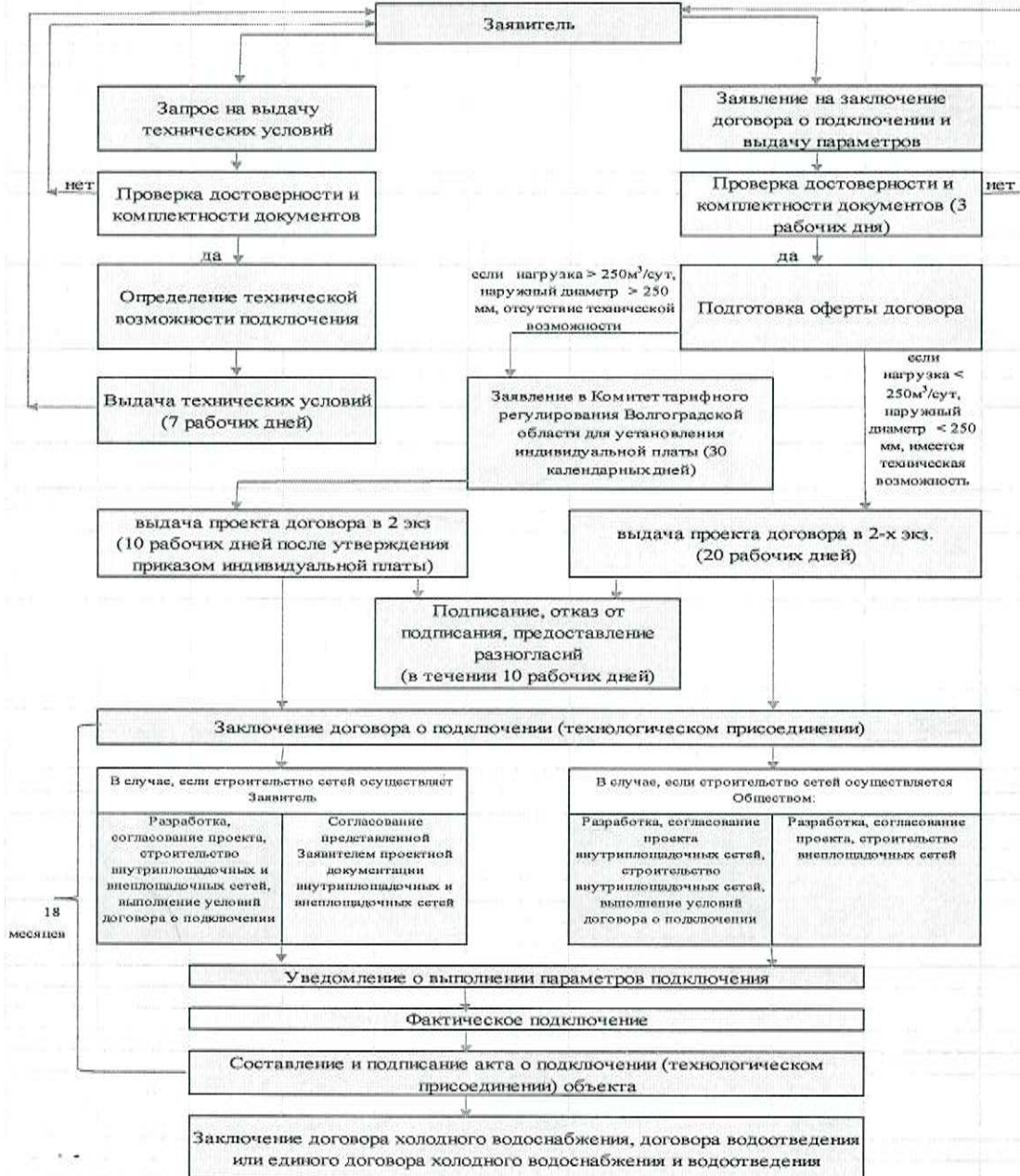


Приложение № 1
к Регламенту о подключении
(технологическом присоединении)
объектов капитального строительства к
централизованным системам холодного
водоснабжения и (или) водоотведения,
утвержденному приказом общества
с ограниченной ответственностью
«Концессии водоснабжения»
от 08.04.2022 № 143

Блок-схема

последовательности действий при подключении (технологическом присоединении)
объекта капитального строительства к централизованным системам холодного
водоснабжения и (или) водоотведения



выполняет Заявитель
выполняет Общество
выполняется совместно

Приложение № 2
к Регламенту о подключении
(технологическом присоединении)
объектов капитального строительства к
централизованным системам холодного
водоснабжения и (или) водоотведения,
утвержденному приказом общества
с ограниченной ответственностью
«Концессии водоснабжения»
от 08.04.2022 № 143

Форма

ЗАПРОС

о выдаче технических условий на подключение (технологическое присоединение) к централизованным системам холодного водоснабжения и (или) водоотведения для органов государственной власти и местного самоуправления

Директору
ООО «Концессии водоснабжения»

От:

_____ (полное и сокращенное наименования органа)

_____ (реквизиты нормативного правового акта, в соответствии с которым осуществляется деятельность)

Место нахождения:

Почтовый адрес:

Контактный телефон:

Адрес электронной почты:

1. Основания обращения с запросом о выдаче технических условий:
- правообладателя земельного участка и (или) подключаемого объекта на основании: _____
(информация о праве лица на земельный участок, на который расположен подключаемый объект основания возникновения такого права)
- федеральный орган исполнительной власти,
 орган исполнительной власти субъекта Российской Федерации,
 орган местного самоуправления,
 юридическое лицо, созданное Российской Федерацией, субъектом Российской Федерации или муниципальным образованием, иные юридические лица при наличии решения о предварительном согласовании предоставления им земельного участка в целях строительства объектов федерального значения, объектов регионального значения, объектов местного значения (в случаях, предусмотренных статьей 52.1 Градостроительного кодекса

Российской Федерации),

иное лицо, заключившее договор подряда на получение технических условий по договору подряда.

2. В связи с (указать нужное):

- новым строительством,
- реконструкцией,
- модернизацией,

прошу выдать технические условия на подключение (технологическое присоединение) объекта (указать нужное):

- капитального строительства,
- водопроводных и (или) канализационных сетей,
- иного объекта, не относящегося к объектам капитального строительства

_____ ,
(наименование объекта или сетей)

расположенного (проектируемого) по адресу _____
(место нахождения объекта или сетей)

3. Требуется подключение к централизованной системе (указать нужное):

- холодного водоснабжения,
- водоотведения.

4. Необходимые виды ресурсов или услуг, планируемых к получению через централизованную систему:

- получение питьевой воды,
- получение технической воды,
- сброс хозяйственно-бытовых, производственных или поверхностных сточных

вод.

5. Информация о предельных параметрах разрешенного строительства (реконструкции) подключаемых объектов, соответствующих указанному земельному участку: высота объекта _____, этажность _____, протяженность и диаметр сети _____.

6. Планируемый срок ввода в эксплуатацию подключаемого объекта (указывается при наличии соответствующей информации) _____.

7. Планируемая величина максимальной необходимой мощности (нагрузки) составляет для:

- потребления холодной воды _____ л/с, _____ м³/час, _____ м³/сутки на нужды пожаротушения - наружного _____ л/сек, внутреннего _____ л/сек (количество пожарных кранов _____ штук), автоматическое _____ л/сек;
- водоотведения _____ л/с _____ м³/час, _____ м³/сутки.

8. Результаты рассмотрения запроса прошу направить (выбрать один из способов уведомления) _____.

(на адрес электронной почты, письмом посредством почтовой связи по адресу, иной способ)

Приложение:

1. Копии учредительных документов, а также документы, подтверждающие полномочия лица, подписавшего запрос.

2. Копии правоустанавливающих и правоудостоверяющих документов на земельный участок, на котором размещен (планируется к размещению) подключаемый объект или

который является подключаемым объектом (для правообладателя земельного участка). При представлении в качестве правоудостоверяющего документа выписки из Единого государственного реестра недвижимости такая выписка должна быть получена не ранее чем за 30 календарных дней до дня направления запроса о выдаче технических условий.

В целях строительства объектов федерального значения, объектов регионального значения, объектов местного значения к запросу о выдаче технических условий должна быть приложена копия решения о предварительном согласовании предоставления лицам органов государственной власти земельного участка в указанных целях.

3. Копии правоустанавливающих и правоудостоверяющих документов на подключаемый объект, ранее построенный и введенный в эксплуатацию. При представлении в качестве правоудостоверяющего документа выписки из Единого государственного реестра недвижимости такая выписка должна быть получена не ранее чем за 30 календарных дней до дня направления запроса о выдаче технических условий;

4. Документы, содержащие информацию о границах земельного участка, на котором размещен (планируется к размещению) подключаемый объект (топографическая карта земельного участка в масштабе 1:500 с указанием границ такого земельного участка (при наличии) или копия разрешения на использование земель или земельного участка с приложением схемы границ предполагаемых к использованию земель или части земельного участка на кадастровом плане территории);

5. Градостроительный план земельного участка (при его наличии);

6. Копия договора на подготовку проектной документации на подключаемый объект, содержащего условие об обеспечении получения лицом, обратившемся с запросом, технических условий (при обращении за выдачей технических условий застройщиком либо иным лицом, заключившим договор подряда на подготовку проектной документации).

(подпись)

(Ф.И.О.)

« ____ » _____ 20__ г.

Отдел технологических
присоединений

Приложение № 3
к Регламенту о подключении
(технологическом присоединении)
объектов капитального строительства к
централизованным системам холодного
водоснабжения и (или) водоотведения,
утвержденному приказом общества
с ограниченной ответственностью
«Концессии водоснабжения»
от 08.04.2022 № 143

Форма

ЗАПРОС

о выдаче технических условий на подключение (технологическое присоединение) к
централизованным системам холодного водоснабжения и (или) водоотведения
для юридических лиц и индивидуальных предпринимателей

Директору
ООО «Концессии водоснабжения»

От: _____

(полное и сокращенное наименования юр. лица)

ОГРН (ОГРНИП для ИП): _____

ИНН: _____

Юридический адрес: _____

Почтовый/ фактический адрес: _____

Контактный телефон: _____

Адрес электронной почты: _____

1. Основания обращения с запросом о выдаче технических условий (указать нужное):
- правообладателя земельного участка и (или) подключаемого объекта на основании: _____;
(информация о праве лица на земельный участок, на который расположен подключаемый объект основания возникновения такого права)
 - лицо, которому в предусмотренных земельным законодательством случаях выдано разрешение на использование земель или земельного участка, находящегося в государственной или муниципальной собственности, без предоставления земельного участка и установления сервитута, публичного сервитута, а также лицо, являющееся обладателем сервитута или публичного сервитута, которые установлены в соответствии с гражданским законодательством, земельным законодательством;
 - лицо, с которым заключен договор о комплексном развитии территории, при наличии утвержденных в установленном порядке проекта планировки территории комплексного развития, комплексной схемы инженерного обеспечения территории комплексного развития, схемы расположения земельного участка или земельных участков на

кадастровом плане территории, градостроительном плане земельного участка;

иное лицо, заключившее договор подряда на получение технических условий по договору подряда.

2. В связи с (указать нужное):

- новым строительством,
- реконструкцией,
- модернизацией,

прошу выдать технические условия на подключение (технологическое присоединение) объекта (указать нужное):

- капитального строительства,
- водопроводных и (или) канализационных сетей,
- иного объекта, не относящегося к объектам капитального строительства,

_____ ,
 (наименование объекта или сетей)
 расположенного (проектируемого) по адресу _____
 _____ (место нахождения объекта или сетей)

3. Требуется подключение к централизованной системе (указать нужное):

- холодного водоснабжения,
- водоотведения.

4. Необходимые виды ресурсов или услуг, планируемых к получению через централизованную систему (указать нужное):

- получение питьевой воды,
- получение технической воды,
- сброс хозяйственно-бытовых, производственных или поверхностных сточных вод.

5. Информация о предельных параметрах разрешенного строительства (реконструкции) подключаемых объектов, соответствующих указанному земельному участку: высота объекта _____, этажность _____, протяженность и диаметр сети _____.

6. Планируемый срок ввода в эксплуатацию подключаемого объекта (указывается при наличии соответствующей информации) _____.

7. Планируемая величина максимальной необходимой мощности (нагрузки) составляет для (указать нужное):

- потребления холодной воды _____ л/с, _____ м³/час, _____ м³/сутки
 на нужды пожаротушения - наружного _____ л/сек, внутреннего _____ л/сек
 (количество пожарных кранов _____ штук), автоматическое _____ л/сек.
 - водоотведения _____ л/с _____ м³/час, _____ м³/сутки

8. Результаты рассмотрения запроса прошу направить (выбрать один из способов уведомления) _____.

 (на адрес электронной почты, письмом посредством почтовой связи по адресу, иной способ)

Приложение:

1. Копии учредительных документов, а также документы, подтверждающие полномочия лица, подписавшего запрос.

2. Копии правоустанавливающих и правоудостоверяющих документов на земельный

участок, на котором размещен (планируется к размещению) подключаемый объект или который является подключаемым объектом (для правообладателя земельного участка). При представлении в качестве правоудостоверяющего документа выписки из Единого государственного реестра недвижимости такая выписка должна быть получена не ранее чем за 30 календарных дней до дня направления запроса о выдаче технических условий.

Копия договора о комплексном развитии территории (при обращении лиц, с которыми заключен договор о комплексном развитии территории).

3. Копии правоустанавливающих и правоудостоверяющих документов на подключаемый объект, ранее построенный и введенный в эксплуатацию. При представлении в качестве правоудостоверяющего документа выписки из Единого государственного реестра недвижимости такая выписка должна быть получена не ранее чем за 30 календарных дней до дня направления запроса о выдаче технических условий.

4. Документы, содержащие информацию о границах земельного участка, на котором размещен (планируется к размещению) подключаемый объект (топографическая карта земельного участка в масштабе 1:500 с указанием границ такого земельного участка (при наличии) или копия разрешения на использование земель или земельного участка с приложением схемы границ предполагаемых к использованию земель или части земельного участка на кадастровом плане территории).

5. Градостроительный план земельного участка (при его наличии).

6. Копия договора на подготовку проектной документации на подключаемый объект, содержащего условие об обеспечении получения лицом, обратившемся с запросом, технических условий (при обращении за выдачей технических условий застройщиком либо иным лицом, заключившим договор подряда на подготовку проектной документации).

(подпись)

(Ф.И.О.)

« ____ » _____ 20__ г.

Отдел технологических
присоединений

Приложение № 4
к Регламенту о подключении
(технологическом присоединении)
объектов капитального строительства к
централизованным системам холодного
водоснабжения и (или) водоотведения,
утвержденному приказом общества
с ограниченной ответственностью
«Концессии водоснабжения»
от 08.04.2022 № 143

Форма

ЗАПРОС

о выдаче технических условий на подключение (технологическое присоединение) к
централизованным системам холодного водоснабжения и (или) водоотведения
для физических лиц

Директору
ООО «Концессии водоснабжения»

От:

(Ф. И. О. физ. лица, дата рождения)

(данные паспорта или иного документа, удостоверяющего личность)

ИНН:

СНИЛС:

Адрес регистрации по месту жительства:

Почтовый адрес:

Контактный телефон:

Адрес электронной почты:

1. Основания обращения с запросом о выдаче технических условий:
 правообладатель земельного участка и (или) подключаемого объекта на
основании

(информация о праве лица на земельный участок, на котором расположен подключаемый объект
основания возникновения такого права)

иное лицо, заключившее договор подряда на получение технических условий
по договору подряда.

2. В связи с (указать нужное):

- новым строительством,
- реконструкцией,
- модернизацией,

прошу выдать технические условия на подключение (технологическое присоединение) объекта (указать нужное):

- капитального строительства,
- водопроводных и (или) канализационных сетей,
- иного объекта, не относящегося к объектам капитального строительства

_____ (наименование объекта или сетей)
 расположенного (проектируемого) по адресу _____
 _____ (место нахождения объекта или сетей)

3. Требуется подключение к централизованной системе (указать нужное):

- холодного водоснабжения,
- водоотведения.

4. Необходимые виды ресурсов или услуг, планируемых к получению через централизованную систему (указать нужное):

- получение питьевой воды,
- получение технической воды,
- сброс хозяйственно- бытовых, производственных или поверхностных сточных вод.

5. Информация о предельных параметрах разрешенного строительства (реконструкции) подключаемых объектов, соответствующих указанному земельному участку: высота объекта _____, этажность _____, протяженность и диаметр сети _____.

6. Планируемый срок ввода в эксплуатацию подключаемого объекта (указывается при наличии соответствующей информации) _____.

7. Планируемая величина максимальной необходимой мощности (нагрузки) составляет для:

- потребления холодной воды _____ л/с, _____ м³ /час, _____ м³ /сутки,
 на нужды пожаротушения - наружного _____ л/сек, внутреннего _____ л/сек
 (количество пожарных кранов _____ штук), автоматическое _____ л/сек.
 - водоотведения _____ л/с _____ м³ /час, _____ м³ /сутки

8. Результаты рассмотрения запроса прошу направить (выбрать один из способов уведомления) _____
 (на адрес электронной почты, письмом посредством почтовой связи по адресу, иной способ)

Приложение:

1. Копии учредительных документов (для физических лиц - копия паспорта или иного документа, удостоверяющего личность), а также документы, подтверждающие полномочия лица, подписавшего запрос.

2. Копии правоустанавливающих и правоудостоверяющих документов на земельный участок, на котором размещен (планируется к размещению) подключаемый объект или который является подключаемым объектом (для правообладателя земельного участка). При представлении в качестве правоудостоверяющего документа выписки из Единого государственного реестра недвижимости такая выписка должна быть получена не ранее чем за 30 календарных дней до дня направления запроса о выдаче технических условий.

3. Копии правоустанавливающих и правоудостоверяющих документов на

подключаемый объект, ранее построенный и введенный в эксплуатацию. При представлении в качестве правоудостоверяющего документа выписки из Единого государственного реестра недвижимости такая выписка должна быть получена не ранее чем за 30 календарных дней до дня направления запроса о выдаче технических условий.

4. Документы, содержащие информацию о границах земельного участка, на котором размещен (планируется к размещению) подключаемый объект (топографическая карта земельного участка в масштабе 1:500 с указанием границ такого земельного участка (при наличии) или копия разрешения на использование земель или земельного участка с приложением схемы границ предполагаемых к использованию земель или части земельного участка на кадастровом плане территории).

5. Градостроительный план земельного участка (при его наличии).

6. Копия договора на подготовку проектной документации на подключаемый объект, содержащего условие об обеспечении получения лицом, обратившемся с запросом, технических условий (при обращении за выдачей технических условий застройщиком либо иным лицом, заключившим договор подряда на подготовку проектной документации).

(подпись)

(Ф.И.О.)

«_____» _____ 20__ г.

Отдел технологических
присоединений

Приложение № 5
к Регламенту о подключении
(технологическом присоединении)
объектов капитального строительства к
централизованным системам холодного
водоснабжения и (или) водоотведения,
утвержденному приказом общества
с ограниченной ответственностью
«Концессии водоснабжения»
от 08.04.2022 № 143

Форма

**ОБЩЕСТВО С ОГРАНИЧЕННОЙ ОТВЕТСТВЕННОСТЬЮ
«КОНЦЕССИИ ВОДОСНАБЖЕНИЯ»**

(ООО «Концессии водоснабжения»)
400050, Волгоград, ул. им. Пархоменко, 47а
тел. (8442) 99 67 96, (8442) 99 67 93, Факс (8442) 99 67 91, info@investvoda.ru
ОКПО 22460133 ОГРН 1143443032468
ИНН 3460019060 КПП 344401001

Утверждаю:

**ТЕХНИЧЕСКИЕ УСЛОВИЯ НА ПОДКЛЮЧЕНИЕ (ТЕХНОЛОГИЧЕСКОЕ
ПРИСОЕДИНЕНИЕ) ОБЪЕКТА КАПИТАЛЬНОГО СТРОИТЕЛЬСТВА
К ЦЕНТРАЛИЗОВАННЫМ СИСТЕМАМ ХОЛОДНОГО ВОДОСНАБЖЕНИЯ И
(ИЛИ) ВОДООТВЕДЕНИЯ**

№ _____ от _____ 20__ г.

Исполнитель: ООО «Концессии водоснабжения»

Заявитель _____

Наименование объекта: _____

Адрес объекта: _____

1. Максимальная нагрузка в точке подключения (технологического присоединения) к сетям водоснабжения

- Хозяйственно-питьевые нужды

(с учетом полива): - м3/сут - м3/ч - л/с

Пожаротушение

Наружное: - л/с

Внутреннее: - л/с

Возможная точка подключения к сетям водоснабжения: _____

2. Максимальная нагрузка в точке подключения (технологического присоединения) к сети водоотведения:

- Хозяйственно-бытовые стоки - м3/сут - м3/ч - л/с

Возможная точка подключения к сетям водоотведения: _____

3. Настоящие технические условия действительны 3 года со дня их выдачи, а при комплексном развитии территории – не менее 5 лет.

Примечание:

1. Настоящие технические условия не являются основанием для проектирования системы водоснабжения и водоотведения. Проектирование осуществляется в соответствии с дополнительно запрашиваемыми Заявителем договором о подключении и условиями подключения объекта капитального строительства к сетям инженерно-технического обеспечения.

2. В случае если в течение 12 календарных месяцев (при комплексном развитии территории в течение 36 календарных месяцев) со дня выдачи технических условий Заявителем не будет подано заявление о подключении, срок действия технических условий прекращается.

3. В случае заключения договора о подключении технические условия, являющиеся приложением к такому договору, действуют до окончания срока действия такого договора.

4. Подключение (технологическое присоединение) объекта капитального строительства к сетям инженерно – технического обеспечения осуществляется на основании договора. Порядок заключения и исполнения указанного договора, существенные условия такого договора, права и обязанности сторон определяются в соответствии с законодательством Российской Федерации.

Начальник отдела _____

Исполнитель _____

Отдел технологических
присоединений

Приложение № 6
к Регламенту о подключении
(технологическом присоединении)
объектов капитального строительства к
централизованным системам холодного
водоснабжения и (или) водоотведения,
утвержденному приказом общества
с ограниченной ответственностью
«Концессии водоснабжения»
от 08.04.2022 № 143

Форма

ЗАЯВЛЕНИЕ
о подключении (технологическом присоединении)
к централизованной системе холодного водоснабжения и (или) водоотведения
для органов государственной власти и местного самоуправления

Директору
ООО «Концессии водоснабжения»

От:

(полное и сокращенное наименование органа)

(реквизиты нормативного правового акта, в соответствии с
которым осуществляется деятельность)

Место нахождения:

Почтовый адрес:

Контактный телефон:

Адрес электронной почты:

1. Основания обращения с заявлением о подключении (технологическом присоединении) (указать нужное):

- федеральный орган исполнительной власти,
- орган исполнительной власти субъекта Российской Федерации,
- орган местного самоуправления,
- юридическое лицо, созданное Российской Федерацией, субъектом Российской Федерации или муниципальным образованием, иные юридические лица при наличии

решения о предварительном согласовании предоставления им земельного участка в целях строительства объектов федерального значения, объектов регионального значения, объектов местного значения (в случаях, предусмотренных статьей 52.1 Градостроительного кодекса Российской Федерации),

- правообладатель земельного участка, на основании: _____

(информация о праве лица на земельный участок, на который расположен подключаемый объект, основания возникновения такого права)

2. Наименование и местонахождение подключаемого объекта: _____

3. Требуется подключение к (указать нужное):

- централизованной системе холодного водоснабжения
 централизованной системе водоотведения

4. Необходимые виды ресурсов или услуг, планируемых к получению через централизованную систему (указать нужное):

- получение питьевой,
 технической воды,
 сброс хозяйственно-бытовых, производственных или поверхностных сточных

вод,

виды подключаемых сетей (при подключении к централизованной системе водопроводных и (или) канализационных сетей) _____

5. Основание для заключения договора о подключении (указать нужное):

необходимость подключения вновь создаваемого или созданного подключаемого объекта, не подключенного к централизованным системам холодного водоснабжения и (или) водоотведения, в том числе при перераспределении (уступке права на использование) высвобождаемой подключенной мощности (нагрузки), или

необходимость увеличения подключенной мощности (нагрузки) ранее подключенного подключаемого объекта

реконструкции, модернизации или капитального ремонта ранее подключенного подключаемого объекта, при которых не осуществляется увеличение подключенной мощности (нагрузки) такого объекта, но требуется строительство (реконструкция, модернизация) объектов централизованных систем холодного водоснабжения и (или) водоотведения, в том числе при изменении точки подключения

6. Характеристика земельного участка, на котором располагается подключаемый объект: площадь _____ кв. метров, кадастровый номер _____, вид разрешенного использования _____.

7. Общая подключаемая мощность (нагрузка), включая данные о подключаемой мощности (нагрузке) по каждому этапу ввода подключаемых объектов составляет для:

- потребления холодной воды _____ л/с, _____ м³/час, _____ м³/сутки,
 расход на нужды пожаротушения - наружного _____ л/сек, внутреннего _____ л/сек
 (количество пожарных кранов _____ штук), автоматическое _____ л/сек.
 - водоотведения _____ л/с _____ м³/час, _____ м³/сутки.

8. Информация о предельных параметрах разрешенного строительства (реконструкции) подключаемого объекта: высота объекта _____, этажность _____, протяженность и диаметр сети _____.

9. Технические параметры подключаемого объекта:

назначение объекта _____, высота _____, этажность _____, протяженность и диаметр сети _____.

10. При подключении к централизованной системе водоотведения – наличие иных источников водоснабжения, кроме централизованных систем горячего и холодного

водоснабжения с указанием объемов горячей и холодной воды, получаемой из таких иных источников водоснабжения: _____ м³/сутки.

11. Номер и дата выдачи технических условий (в случае их получения до заключения договора о подключении) _____.

12. Информация о планируемых сроках строительства (реконструкции, модернизации) и ввода в эксплуатацию строящегося (реконструируемого, модернизируемого) подключаемого объекта _____.

13. Расположение средств измерений и приборов учета холодной воды и сточных вод (при их наличии) _____.

14. Строительство внеплощадочных сетей водоснабжения и водоотведения осуществляется:

- Заявителем
- ООО «Концессии водоснабжения»

15. Результаты рассмотрения запроса прошу направить (выбрать один из способов уведомления) _____
(на адрес электронной почты, письмом посредством почтовой связи по адресу, иной способ)

Приложение:

1. Копии учредительных документов, а также документы, подтверждающие полномочия лица, подписавшего заявление.

2. Копии решения о предварительном согласовании предоставления лицам органов государственной власти земельного участка в указанных целях, утвержденного проекта межевания территории и (или) градостроительного плана земельного участка и утвержденной в соответствии с земельным законодательством схемы расположения земельного участка или земельных участков на кадастровом плане территории.

3. Копии правоустанавливающих и правоудостоверяющих документов на подключаемый объект, ранее построенный и введенный в эксплуатацию, а для строящихся объектов - копия разрешения на строительство (за исключением объектов, для строительства которых в соответствии с Градостроительным кодексом Российской Федерации выдача разрешения на строительство не требуется, и объектов, строительство которых находится в стадии архитектурно-строительного проектирования, а также за исключением случаев подключения земельных участков к централизованным ливневым системам водоотведения и централизованным общесплавным системам водоотведения). При представлении в качестве правоудостоверяющего документа выписки из Единого государственного реестра недвижимости такая выписка должна быть получена не ранее чем за 30 календарных дней до дня направления заявления о подключении.

4. Ситуационный план расположения объекта с привязкой к территории населенного пункта.

5. Топографическая карта земельного участка, на котором размещен (планируется к размещению) подключаемый объект, в масштабе 1:500 со всеми наземными и подземными коммуникациями и сооружениями, с указанием границ такого земельного участка, согласованная с эксплуатирующими организациями.*

6. Баланс водопотребления и водоотведения подключаемого объекта в период использования максимальной величины мощности (нагрузки) с указанием целей использования холодной воды и распределением объемов подключаемой мощности (нагрузки) по целям использования, в том числе на пожаротушение, периодические нужды, заполнение и опорожнение бассейнов, прием поверхностных сточных вод, а также с распределением общего объема сточных вод по канализационным выпускам (процентов).

7. Градостроительный план земельного участка,
а при подключении водопроводных и канализационных сетей - проект планировки территории и проект межевания территории (в случае, если договором о подключении будет

предусмотрено осуществление исполнителем работ по архитектурно-строительному проектированию, строительству, реконструкции или модернизации объектов централизованных систем холодного водоснабжения и (или) водоотведения на земельном участке заявителя (за исключением подключения жилых домов и ранее построенных, но не подключенных подключаемых объектов).

8. При наличии - инженерные изыскания или ссылка на государственные информационные системы обеспечения градостроительной деятельности, где размещаются соответствующие результаты инженерных изысканий (в случае, если предусмотрено осуществление исполнителем работ по архитектурно-строительному проектированию, строительству, реконструкции или модернизации объектов централизованных систем холодного водоснабжения и (или) водоотведения на земельном участке заявителя).

*в случае предоставления топосъемки с отметкой о размещении в информационной системе обеспечения градостроительной деятельности (ИСОГД) не требуется согласование с эксплуатирующими организациями. Давность обновления топосъемки не более 2-х лет в соответствии с п. 5.1.20 СП 47.13330.2016, п. 5.3.4. СП 317.1325800.2017, п.5.60. СП 11-104-97.

Заявитель _____
(ФИО)

_____ (подпись)

« _____ » _____ 20__ г.

Отдел технологических
присоединений

Приложение № 7
к Регламенту о подключении
(технологическом присоединении)
объектов капитального строительства к
централизованным системам холодного
водоснабжения и (или) водоотведения,
утвержденному приказом общества
с ограниченной ответственностью
«Концессии водоснабжения»
от 08.04.2022 № 143

Форма

ЗАЯВЛЕНИЕ
о подключении (технологическом присоединении)
к централизованной системе холодного водоснабжения и (или) водоотведения
для юридических лиц и индивидуальных предпринимателей

Директору
ООО «Концессии водоснабжения»

От: _____
(полное и сокращенное наименование)

ОГРН (ОГРНИП для ИП): _____
ИНН: _____
Юридический адрес (адрес регистрации для
ИП): _____

Почтовый /Фактический адрес: _____

Контактный телефон: _____
Адрес электронной почты: _____

1. Основания обращения с заявлением о подключении (технологическом присоединении):

правообладателя земельного участка и (или) подключаемого объекта на основании: _____;

(информация о праве лица на земельный участок, на котором расположен подключаемый объект, основания возникновения такого права)

лицо, которому выдано разрешение на использование земель или земельного участка, находящегося в государственной или муниципальной собственности, без предоставления земельного участка и установления сервитута, публичного сервитута, а также лицо, являющееся обладателем сервитута или публичного сервитута, которые установлены в соответствии с гражданским законодательством, земельным законодательством;

лицо, с которым заключен договор о комплексном развитии территории, при наличии утвержденных в установленном порядке проекта планировки территории

комплексного развития, комплексной схемы инженерного обеспечения территории комплексного развития, схемы расположения земельного участка или земельных участков на кадастровом плане территории, градостроительном плане земельного участка;

2. Наименование и местонахождение подключаемого объекта:

3. Требуется подключение к (указать нужное):

- централизованной системе холодного водоснабжения
- централизованной системе водоотведения

4. Необходимые виды ресурсов или услуг, планируемых к получению через централизованную систему:

- получение питьевой,
- технической воды,
- сброс хозяйственно-бытовых, производственных или поверхностных сточных вод,
- виды подключаемых сетей (при подключении к централизованной системе водопроводных и (или) канализационных сетей) _____.

5. Основание для заключения договора о подключении (указать нужное):

- необходимость подключения вновь создаваемого или созданного подключаемого объекта, не подключенного к централизованным системам холодного водоснабжения и (или) водоотведения, в том числе при перераспределении (уступке права на использование) высвобождаемой подключенной мощности (нагрузки),
- необходимость увеличения подключенной мощности (нагрузки) ранее подключенного подключаемого объекта,
- реконструкции, модернизации или капитального ремонта ранее подключенного подключаемого объекта, при которых не осуществляется увеличение подключенной мощности (нагрузки) такого объекта, но требуется строительство (реконструкция, модернизация) объектов централизованных систем холодного водоснабжения и (или) водоотведения), в том числе при изменении точки подключения.

6. Характеристика земельного участка, на котором располагается подключаемый объект: площадь _____ кв. метров, кадастровый номер _____, вид разрешенного использования _____.

7. Общая подключаемая мощность (нагрузка), включая данные о подключаемой мощности (нагрузке) по каждому этапу ввода подключаемых объектов составляет для:

- потребления холодной воды _____ л/с, _____ м³/час, _____ м³/сутки на нужды пожаротушения - наружного _____ л/сек, внутреннего _____ л/сек (количество пожарных кранов _____ штук), автоматическое _____ л/сек.
- водоотведения _____ л/с _____ м³/час, _____ м³/сутки.

8. Информация о предельных параметрах разрешенного строительства (реконструкции) подключаемого объекта: высота объекта _____, этажность _____, протяженность и диаметр сети _____.

9. Технические параметры подключаемого объекта:

назначение объекта _____, высота _____, этажность _____, протяженность и диаметр сети _____.

10. При подключении к централизованной системе водоотведения – наличие иных источников водоснабжения, кроме централизованных систем горячего и холодного водоснабжения с указанием объемов горячей и холодной воды, получаемой из таких иных источников водоснабжения: _____ м³/сутки.

11. Номер и дата выдачи технических условий (в случае их получения до заключения договора о подключении) _____.

12. Информация о планируемых сроках строительства (реконструкции, модернизации) и ввода в эксплуатацию строящегося (реконструируемого, модернизируемого)

подключаемого объекта _____.

13. Расположение средств измерений и приборов учета холодной воды и сточных вод (при их наличии) _____.

14. Строительство внеплощадочных сетей водоснабжения и водоотведения осуществляется (указать нужное):

- Заявителем,
- ООО «Концессии водоснабжения».

15. Результаты рассмотрения запроса прошу направить (выбрать один из способов уведомления) _____

(на адрес электронной почты, письмом посредством почтовой связи по адресу, иной способ)

Приложение:

1. Копии учредительных документов, а также документы, подтверждающие полномочия лица, подписавшего заявление (для индивидуальных предпринимателей - копия паспорта (с пропиской) или иного документа, удостоверяющего личность).

2. Копии правоустанавливающих и правоудостоверяющих документов на земельный участок, на котором размещен (планируется к размещению) подключаемый объект или который является подключаемым объектом. При представлении в качестве правоудостоверяющего документа выписки из Единого государственного реестра недвижимости такая выписка должна быть получена не ранее чем за 30 календарных дней до дня направления заявления о подключении.

В случае обращения лица, с которым заключен договор о комплексном развитии территории - Копия договора о комплексном развитии территории, копии утвержденных в установленном порядке проекта планировки территории комплексного развития, комплексной схемы инженерного обеспечения территории комплексного развития, схемы расположения земельного участка или земельных участков на кадастровом плане территории, градостроительном плане земельного участка.

3. Копии правоустанавливающих и правоудостоверяющих документов на подключаемый объект, ранее построенный и введенный в эксплуатацию, а для строящихся объектов - копия разрешения на строительство (за исключением объектов, для строительства которых в соответствии с Градостроительным кодексом Российской Федерации выдача разрешения на строительство не требуется, и объектов, строительство которых находится в стадии архитектурно-строительного проектирования, а также за исключением случаев подключения земельных участков к централизованным ливневым системам водоотведения и централизованным общесплавным системам водоотведения). При представлении в качестве правоудостоверяющего документа выписки из Единого государственного реестра недвижимости такая выписка должна быть получена не ранее чем за 30 календарных дней до дня направления заявления о подключении.

4. Ситуационный план расположения объекта с привязкой к территории населенного пункта.

5. Топографическая карта земельного участка, на котором размещен (планируется к размещению) подключаемый объект, в масштабе 1:500 со всеми наземными и подземными коммуникациями и сооружениями, с указанием границ такого земельного участка, согласованная с эксплуатирующими организациями.*

6. Баланс водопотребления и водоотведения подключаемого объекта в период использования максимальной величины мощности (нагрузки) с указанием целей использования холодной воды и распределением объемов подключаемой мощности (нагрузки) по целям использования, в том числе на пожаротушение, периодические нужды, заполнение и опорожнение бассейнов, прием поверхностных сточных вод, а также с распределением общего объема сточных вод по канализационным выпускам (процентов).

7. Градостроительный план земельного участка,

а при подключении водопроводных и канализационных сетей - проект планировки

территории и проект межевания территории, (в случае, если договором о подключении будет предусмотрено осуществление исполнителем работ по архитектурно-строительному проектированию, строительству, реконструкции или модернизации объектов централизованных систем горячего, холодного водоснабжения и (или) водоотведения на земельном участке заявителя (за исключением подключения жилых домов и ранее построенных, но не подключенных подключаемых объектов).

8. При наличии - инженерные изыскания или ссылка на государственные информационные системы обеспечения градостроительной деятельности, где размещаются соответствующие результаты инженерных изысканий (в случае, если предусмотрено осуществление исполнителем работ по архитектурно-строительному проектированию, строительству, реконструкции или модернизации объектов централизованных систем холодного водоснабжения и (или) водоотведения на земельном участке заявителя).

*в случае предоставления топосъемки с отметкой о размещении в информационной системе обеспечения градостроительной деятельности (ИСОГД) не требуется согласование с эксплуатирующими организациями. Давность обновления топосъемки не более 2-х лет в соответствии с п. 5.1.20 СП 47.13330.2016, п. 5.3.4. СП 317.1325800.2017, п.5.60. СП 11-104-97.

Заявитель _____
(ФИО) _____
« ____ » _____ 20 ____ г. _____
(подпись)

Отдел технологических
присоединений

Приложение № 8
к Регламенту о подключении
(технологическом присоединении)
объектов капитального строительства к
централизованным системам холодного
водоснабжения и (или) водоотведения,
утвержденному приказом общества
с ограниченной ответственностью
«Концессии водоснабжения»
от 08.04.2022 № 143

Форма

ЗАЯВЛЕНИЕ
о подключении (технологическом присоединении)
к централизованной системе холодного водоснабжения и (или) водоотведения
для физических лиц

Директору
ООО «Концессии водоснабжения»

От: _____

(Ф. И. О. физ. лица)

(данные паспорта или иного документа, удостоверяющего
личность)

ИНН: _____

СНИЛС: _____

Адрес регистрации по месту жительства: _____

Почтовый адрес: _____

Контактный телефон: _____

Адрес электронной почты: _____

1. Основания обращения с заявлением о подключении (технологическом присоединении): правообладателя земельного участка и (или) подключаемого объекта на основании:

(информация о праве лица на земельный участок, на котором расположен
подключаемый объект, основания возникновения такого права)

2. Наименование и местонахождение подключаемого объекта: _____

3. Требуется подключение к (указать нужное):

- централизованной системе холодного водоснабжения
 централизованной системе водоотведения

4. Необходимые виды ресурсов или услуг, планируемых к получению через централизованную систему:

- получение питьевой,
- технической воды,
- сброс хозяйственно-бытовых, производственных или поверхностных сточных вод,
- виды подключаемых сетей (при подключении к централизованной системе водопроводных и (или) канализационных сетей) _____

5. Основание для заключения договора о подключении (указать нужное):

- необходимость подключения вновь создаваемого или созданного подключаемого объекта, не подключенного к централизованным системам холодного водоснабжения и (или) водоотведения, в том числе при перераспределении (уступке права на использование) высвобождаемой подключенной мощности (нагрузки), или
- необходимость увеличения подключенной мощности (нагрузки) ранее подключенного подключаемого объекта
- реконструкции, модернизации или капитального ремонта ранее подключенного подключаемого объекта, при которых не осуществляется увеличение подключенной мощности (нагрузки) такого объекта, но требуется строительство (реконструкция, модернизация) объектов централизованных систем холодного водоснабжения и (или) водоотведения), в том числе при изменении точки подключения

6. Характеристика земельного участка, на котором располагается подключаемый объект: площадь _____ кв. метров, кадастровый номер _____, вид разрешенного использования _____.

7. Общая подключаемая мощность (нагрузка), включая данные о подключаемой мощности (нагрузке) по каждому этапу ввода подключаемых объектов составляет для:

- потребления холодной воды _____ л/с, _____ м³/час, _____ м³/сутки
- на нужды пожаротушения - наружного _____ л/сек,
- внутреннего _____ л/сек (количество пожарных кранов _____ штук), автоматическое _____ л/сек.
- водоотведения _____ л/с _____ м³/час, _____ м³/сутки.

8. Информация о предельных параметрах разрешенного строительства (реконструкции) подключаемого объекта: высота объекта _____, этажность _____, протяженность и диаметр сети _____.

9. Технические параметры подключаемого объекта:

назначение объекта _____, высота _____, этажность _____, протяженность и диаметр сети _____.

10. При подключении к централизованной системе водоотведения – наличие иных источников водоснабжения, кроме централизованных систем горячего и холодного водоснабжения с указанием объемов горячей и холодной воды, получаемой из таких иных источников водоснабжения: _____ м³/сутки.

11. Номер и дата выдачи технических условий (в случае их получения до заключения договора о подключении) _____.

12. Информация о планируемых сроках строительства (реконструкции, модернизации) и ввода в эксплуатацию строящегося (реконструируемого, модернизируемого) подключаемого объекта _____.

13. Расположение средств измерений и приборов учета холодной воды и сточных вод (при их наличии) _____.

14. Строительство внеплощадочных сетей водоснабжения и водоотведения осуществляется:

- Заявителем
- ООО «Концессии водоснабжения»

15. Результаты рассмотрения запроса прошу направить (выбрать один из способов уведомления) _____

(на адрес электронной почты, письмом посредством почтовой связи по адресу, иной способ)

Приложение:

1. Копии учредительных документов (для физических лиц - копия паспорта (с пропиской) или иного документа, удостоверяющего личность)*, а также документы, подтверждающие полномочия лица, подписавшего заявление.

2. Копии правоустанавливающих и правоудостоверяющих документов на земельный участок, на котором размещен (планируется к размещению) подключаемый объект или который является подключаемым объектом. При представлении в качестве правоудостоверяющего документа выписки из Единого государственного реестра недвижимости такая выписка должна быть получена не ранее чем за 30 календарных дней до дня направления заявления о подключении.*

3. Копии правоустанавливающих и правоудостоверяющих документов на подключаемый объект, ранее построенный и введенный в эксплуатацию, а для строящихся объектов - копия разрешения на строительство (за исключением объектов, для строительства которых в соответствии с Градостроительным кодексом Российской Федерации выдача разрешения на строительство не требуется, и объектов, строительство которых находится в стадии архитектурно-строительного проектирования, а также за исключением случаев подключения земельных участков к централизованным ливневым системам водоотведения и централизованным общесплавным системам водоотведения). При представлении в качестве правоудостоверяющего документа выписки из Единого государственного реестра недвижимости такая выписка должна быть получена не ранее чем за 30 календарных дней до дня направления заявления о подключении.*

4. Ситуационный план расположения объекта с привязкой к территории населенного пункта.

5. Топографическая карта земельного участка, на котором размещен (планируется к размещению) подключаемый объект, в масштабе 1:500 со всеми наземными и подземными коммуникациями и сооружениями, с указанием границ такого земельного участка, согласованная с эксплуатирующими организациями. **

6. Баланс водопотребления и водоотведения подключаемого объекта в период использования максимальной величины мощности (нагрузки) с указанием целей использования холодной воды и распределением объемов подключаемой мощности (нагрузки) по целям использования, в том числе на пожаротушение, периодические нужды, заполнение и опорожнение бассейнов, прием поверхностных сточных вод, а также с распределением общего объема сточных вод по канализационным выпускам (процентов).

7. Градостроительный план земельного участка, а при подключении водопроводных и канализационных сетей - проект планировки территории и проект межевания территории, (в случае, если договором о подключении будет предусмотрено осуществление исполнителем работ по архитектурно-строительному проектированию, строительству, реконструкции или модернизации объектов централизованных систем горячего, холодного водоснабжения и (или) водоотведения на земельном участке заявителя (за исключением подключения жилых домов и ранее построенных, но не подключенных подключаемых объектов);

8. При наличии - инженерные изыскания или ссылка на государственные информационные системы обеспечения градостроительной деятельности, где размещаются соответствующие результаты инженерных изысканий (в случае, если предусмотрено осуществление исполнителем работ по архитектурно-строительному проектированию, строительству, реконструкции или модернизации объектов централизованных систем холодного водоснабжения и (или) водоотведения на земельном участке заявителя)

*если собственников несколько, необходимо предоставить документы на каждого собственника.

**в случае предоставления топосъемки с отметкой о размещении в информационной системе обеспечения градостроительной деятельности (ИСОГД) не требуется согласование с эксплуатирующими организациями. Давность обновления топосъемки не более 2-х лет в соответствии с п. 5.1.20 СП 47.13330.2016, п. 5.3.4. СП 317.1325800.2017, п.5.60. СП 11-104-97.

Заявитель _____
(ФИО) _____ (подпись)
« ____ » _____ 20 ____ г.

Отдел технологических
присоединений

Приложение № 9
к Регламенту о подключении
(технологическом присоединении)
объектов капитального строительства к
централизованным системам холодного
водоснабжения и (или) водоотведения,
утвержденному приказом общества
с ограниченной ответственностью
«Концессии водоснабжения»
от 08.04.2022 № 143

Форма
(В случаях осуществления
строительства внеплощадочных
сетей Заявителем)

**ДОГОВОР № _____ - _____
о подключении (технологическом присоединении)
к централизованной системе холодного водоснабжения**

г. Волгоград

« _____ » _____ 20__ г.

_____ (наименование организации)
именуемое в дальнейшем исполнителем, в лице _____,
_____ (должность, фамилия, имя, отчество)
действующего на основании _____ (положение, устав, доверенность - указать нужное)
с одной стороны, и _____ (наименование заявителя)
именуемое в дальнейшем заявителем, в лице _____ (должность, фамилия, имя, отчество)
действующего на основании _____ (положение, устав, доверенность - указать нужное)
с другой стороны, именуемые в дальнейшем сторонами, заключили настоящий договор о
нижеследующем:

I. Предмет договора

1. Исполнитель обязуется выполнить действия по подготовке централизованной системы холодного водоснабжения к подключению (технологическому присоединению) подключаемого объекта заявителя и в соответствии с параметрами подключения (технологического присоединения) к централизованной системе холодного водоснабжения (далее - параметры подключения (технологического присоединения)) по форме согласно приложению № 1(1), подключить объект заявителя к централизованной системе холодного водоснабжения, а заявитель обязуется внести плату за подключение (технологическое присоединение) и выполнить мероприятия заявителя по подключению (технологическому присоединению) объекта к централизованной системе холодного водоснабжения.

2. Исполнитель до точки подключения объекта заявителя осуществляет мероприятия по подготовке централизованной системы холодного водоснабжения к подключению

(технологическому присоединению) объекта заявителя;

проверка выполнения заявителем параметров подключения (технологического присоединения) в порядке, предусмотренном настоящим договором;

работы по непосредственному подключению (технологическому присоединению) сетей и оборудования объекта в точке подключения в порядке и в сроки, которые предусмотрены настоящим договором.

3. Подключение (технологическое присоединение) объекта осуществляется в точке (точках) подключения (технологического присоединения) объекта.

II. Срок подключения объекта

4. Срок подключения объекта – не позднее 18 месяцев со дня заключения договора о подключении.

III. Характеристики подключаемого объекта и мероприятия по его подключению (технологическому присоединению)

5. Объект (подключаемый объект) _____

(объект капитального строительства, на котором предусматривается потребление холодной воды, водопроводная сеть или иной объект, не являющийся объектом капитального строительства - указать нужное)

принадлежащий заявителю на праве _____
(собственность, пользование - указать нужное)

на основании _____
(указать наименование и реквизиты правоустанавливающего и правоудостоверяющего документа)

с целевым назначением _____
(указать целевое назначение объекта).

6. Земельный участок - земельный участок, на котором планируется _____

(строительство, реконструкция, модернизация - указать нужное)

подключаемого объекта, площадью _____ кв. метров,
расположенный по адресу _____,

принадлежащий заявителю на праве _____
(собственность, пользование и т.п. - указать нужное)

на основании _____
(указать наименование и реквизиты правоустанавливающего документа)

кадастровый номер _____
(указать кадастровый номер земельного участка)

с разрешенным использованием _____
(указать разрешенное использование земельного участка)

7. Величина подключаемой мощности (нагрузки) объекта, который обязан обеспечить исполнитель в точках подключения (технологического присоединения), составляет _____ м³/сут.

8. Перечень мероприятий (в том числе технических) по подключению (технологическому присоединению) объекта к централизованной системе холодного водоснабжения (в том числе мероприятия по увеличению пропускной способности (увеличению мощности) централизованной системы холодного водоснабжения и мероприятия по фактическому подключению (технологическому присоединению) к централизованной системе холодного водоснабжения) составляется по форме согласно приложению № 2.

9. Подключение (технологическое присоединение) объекта, в том числе водопроводных сетей холодного водоснабжения заявителя, к централизованным системам холодного водоснабжения исполнителя осуществляется на основании заявления о подключении (технологическом присоединении) заявителя.

IV. Права и обязанности сторон

10. Исполнитель обязан:

а) осуществить мероприятия согласно приложению № 2 к настоящему договору по подготовке централизованной системы холодного водоснабжения к подключению (технологическому присоединению) объекта и подаче холодной воды не позднее установленной настоящим договором даты подключения (технологического присоединения);

б) осуществить на основании полученного от заявителя уведомления о выполнении параметров подключения (технологического присоединения) иные необходимые действия по подключению (технологическому присоединению), не указанные в пункте 12 настоящего договора, не позднее установленного настоящим договором срока подключения (технологического присоединения) объекта, в том числе:

проверить выполнение заявителем параметров подключения (технологического присоединения), в том числе установить техническую готовность сетей и оборудования, в том числе внутриплощадочных и внутридомовых, объекта к приему холодной воды;

проверить выполнение заявителем работ по промывке и дезинфекции сетей и оборудования объекта;

осуществить допуск к эксплуатации узла учета в соответствии с Правилами организации коммерческого учета воды, сточных вод, утвержденными постановлением Правительства Российской Федерации от 4 сентября 2013 г. № 776 «Об утверждении Правил организации коммерческого учета воды, сточных вод»;

установить пломбы на приборах учета (узлах учета) холодной воды, кранах, фланцах, задвижках в закрытом положении на обводных линиях водомерных узлов;

осуществить действия по подключению (технологическому присоединению) к централизованной системе холодного водоснабжения сетей и оборудования объекта не ранее установления заявителем технической готовности сетей и оборудования объекта к приему холодной воды;

подписать акт о подключении (технологическом присоединении) объекта в течение 20 рабочих дней со дня получения от заявителя уведомления о выполнении параметров подключения (технологического присоединения) при отсутствии нарушения выданных параметров подключения (технологического присоединения), установлении технической готовности сетей и оборудования, в том числе внутриплощадочных и внутридомовых, объекта к приему холодной воды и проведении промывки и дезинфекции сетей и оборудования объекта. Если в ходе проверки соблюдения параметров подключения (технологического присоединения) будет обнаружено нарушение выданных параметров подключения (технологического присоединения), в том числе отсутствие технической готовности сетей и оборудования объекта к приему холодной воды, несоответствие холодной воды санитарно-гигиеническим требованиям, то исполнитель вправе отказаться от подписания акта о подключении (технологическом присоединении) объекта, направив заявителю мотивированный отказ. Мотивированный отказ и замечания, выявленные в ходе проверки выполнения параметров подключения (технологического присоединения), готовности сетей и оборудования объекта к приему холодной воды, проверки соответствия холодной воды санитарно-гигиеническим требованиям, и срок их устранения указываются в уведомлении о необходимости устранения замечаний, выдаваемом исполнителем заявителю не позднее 20 рабочих дней со дня получения от заявителя уведомления о выполнении параметров подключения (технологического присоединения). В случае согласия с полученным уведомлением о необходимости устранения замечаний заявитель устраняет выявленные нарушения в предусмотренный уведомлением срок и направляет исполнителю уведомление об устранении замечаний, содержащее информацию о принятых мерах по их устранению. После получения указанного уведомления исполнитель повторно осуществляет проверку соблюдения параметров подключения (технологического присоединения), готовности сетей и оборудования объекта к приему холодной воды и в случае отсутствия нарушений подписывает

акт о подключении (технологическом присоединении) объекта не позднее 5 рабочих дней, следующих за днем получения от заявителя уведомления об устранении замечаний. В случае несогласия с полученным уведомлением заявитель вправе возвратить исполнителю полученное уведомление о необходимости устранения замечаний с указанием причин возврата и требованием о подписании акта о подключении (технологическом присоединении) объекта.

11. Исполнитель имеет право:

а) участвовать в приемке работ по строительству, реконструкции и (или) модернизации водопроводных сетей от подключаемого объекта до точки подключения;

б) изменить дату подключения объекта к централизованной системе холодного водоснабжения на более позднюю без изменения сроков внесения платы за подключение (технологическое присоединение), если заявитель не предоставил исполнителю в установленные настоящим договором сроки возможность осуществить:

проверку готовности сетей и оборудования объекта, в том числе внутриплощадочных и внутридомовых, к подключению (технологическому присоединению) и приему холодной воды;

опломбирование установленных приборов учета (узлов учета) холодной воды, а также кранов и задвижек на их обводах.

12. Заявитель обязан:

а) выполнить параметры подключения (технологического присоединения), в том числе представить исполнителю выписку из раздела утвержденной в установленном порядке проектной документации в одном экземпляре, в которой содержатся сведения об инженерном оборудовании, водопроводных сетях, перечень инженерно-технических мероприятий и содержание технологических решений. Указанная документация представляется заявителем при направлении уведомления о выполнении параметров подключения (технологического присоединения);

б) осуществить мероприятия по подготовке сетей и оборудования, внутриплощадочных и (или) внутридомовых, объекта к подключению (технологическому присоединению) к централизованной системе холодного водоснабжения и подаче холодной воды;

в) осуществить мероприятия по промывке и дезинфекции сетей и оборудования объекта;

г) в случае внесения изменений в проектную документацию на строительство (реконструкцию) объекта капитального строительства, влекущих изменение указанной в настоящем договоре подключаемой мощности (нагрузки), направить исполнителю в течение 5 дней со дня утверждения застройщиком или техническим заявителем таких изменений предложение о внесении соответствующих изменений в настоящий договор. Изменение подключаемой мощности (нагрузки) не может превышать величину максимальной мощности (нагрузки), определенную техническими условиями подключения (технологического присоединения) к централизованной системе холодного водоснабжения, полученными в порядке, предусмотренном Правилами подключения;

д) направить в адрес исполнителя уведомление о выполнении параметров подключения (технологического присоединения);

е) обеспечить доступ исполнителя для проверки выполнения параметров подключения (технологического присоединения), в том числе готовности сетей и оборудования, внутриплощадочных и (или) внутридомовых, объекта к приему холодной воды, промывки и дезинфекции сетей и оборудования, а также установления пломб на приборах учета (узлах учета) холодной воды, кранах, фланцах, задвижках в закрытом положении на обводных линиях водомерных узлов;

ж) внести плату за подключение (технологическое присоединение) к централизованной системе холодного водоснабжения в размере и сроки, которые предусмотрены настоящим договором.

13. Заявитель имеет право:

а) получить информацию о ходе выполнения предусмотренных настоящим договором мероприятий по подготовке централизованной системы холодного водоснабжения к подключению (технологическому присоединению) объекта;

б) в одностороннем порядке расторгнуть договор о подключении (технологическом присоединении) при нарушении исполнителем сроков исполнения обязательств, указанных в настоящем договоре.

V. Размер платы за подключение (технологическое присоединение) и порядок расчетов

14. Плата за подключение (технологическое присоединение) определяется по форме согласно приложению № 3.

15. Заявитель обязан внести плату в размере, определенном по форме согласно приложению № 3 к настоящему договору, на расчетный счет исполнителя в следующем порядке:

_____ рублей (35 процентов полной платы за подключение (технологическое присоединение) вносится в течение 15 дней с даты заключения настоящего договора);

_____ рублей (50 процентов полной платы за подключение (технологическое присоединение) вносится в течение 90 дней с даты заключения настоящего договора, но не позднее даты фактического подключения);

_____ рублей (15 процентов полной платы за подключение (технологическое присоединение) вносится в течение 15 дней с даты подписания сторонами акта о подключении (технологическом присоединении) по форме согласно приложению № 4.

В случае если сроки фактического присоединения объекта заявителя не соблюдаются в связи с действиями (бездействием) заявителя, а исполнителем выполнены все необходимые мероприятия для создания технической возможности подключения (технологического присоединения) и выполнения работ по подключению (технологическому присоединению), оставшаяся доля платы за подключение (технологическое присоединение) вносится в течение 15 дней со дня подписания акта о выполнении мероприятий по обеспечению технической возможности подключения (технологического присоединения) по форме согласно приложению № 4(1) либо в течение 10 календарных дней с даты получения заявителем уведомления исполнителя о расторжении настоящего договора в одностороннем порядке, но не позднее срока подключения (технологического присоединения), указанного в настоящем договоре.

16. Обязательство заявителя по оплате подключения (технологического присоединения) считается исполненным с даты зачисления денежных средств в соответствии с пунктами 14 и 15 настоящего договора на расчетный счет исполнителя.

17. Плата за работы по присоединению сетей объекта в точке подключения к централизованной системе холодного водоснабжения исполнителя в состав платы за подключение (технологическое присоединение) включена.

18. Изменение размера платы за подключение (технологическое присоединение) возможно по соглашению сторон в случае изменения технических условий, а также параметров подключения (технологического присоединения) в части изменения величины подключаемой мощности (нагрузки), местоположения точки (точек) присоединения и (или) подключения и требований к строительству (реконструкции) водопроводных сетей. При этом порядок оплаты устанавливается соглашением сторон в соответствии с требованиями, установленными Правилами подключения (технологического присоединения) объектов капитального строительства к централизованным системам горячего водоснабжения, холодного водоснабжения и (или) водоотведения, утвержденными постановлением Правительства Российской Федерации от 30 ноября 2021 г. № 2130 «Об утверждении Правил подключения (технологического присоединения) объектов капитального строительства к

централизованным системам горячего водоснабжения, холодного водоснабжения и (или) водоотведения и о внесении изменений и признании утратившими силу некоторых актов Правительства Российской Федерации».

VI. Порядок исполнения договора

19. Исполнитель осуществляет фактическое подключение объекта к централизованной системе холодного водоснабжения при условии выполнения заявителем параметров подключения (технологического присоединения) и внесения платы за подключение (технологическое присоединение) в размерах и сроки, установленные разделом V настоящего договора.

20. Объект считается подключенным к централизованной системе холодного водоснабжения с даты подписания сторонами акта о подключении (технологическом присоединении) объекта по форме согласно приложению № 4.

21. Акт о подключении (технологическом присоединении) объекта подписывается сторонами в течение 20 рабочих дней с даты фактического подключения (технологического присоединения) объекта к централизованной системе холодного водоснабжения и проведения работ по промывке и дезинфекции сетей и оборудования, в том числе внутримплощадочных и (или) внутридомовых, объекта.

Акт о выполнении мероприятий по обеспечению технической возможности подключения (технологического присоединения) подписывается сторонами в течение 20 рабочих дней с даты истечения предусмотренного настоящим договором срока подключения (технологического присоединения) в случае невыполнения заявителем в установленный настоящим договором срок мероприятий по подготовке сетей, в том числе внутримплощадочных и (или) внутридомовых, и оборудования объекта к подключению (технологическому присоединению) к централизованной системе холодного водоснабжения и подаче холодной воды.

22. Работы по промывке и дезинфекции сетей и оборудования могут выполняться исполнителем по отдельному возмездному договору. При этом стоимость указанных работ не включается в состав расходов, учитываемых при установлении платы за подключение (технологическое присоединение).

В случае выполнения работ по промывке и дезинфекции сетей и оборудования заявителем собственными силами либо с привлечением третьего лица на основании отдельного договора исполнитель осуществляет контроль за выполнением указанных работ.

Результаты анализов качества холодной воды, отвечающие санитарно-гигиеническим требованиям, а также сведения об определенном на основании показаний средств измерений (приборов учета) количестве холодной воды, израсходованной на промывку, отражаются в акте о подключении (технологическом присоединении) объекта.

В случае если плата за работы по присоединению сетей объекта в точке подключения к централизованной системе холодного водоснабжения исполнителя не включена в состав платы за подключение (технологическое присоединение), такие работы могут выполняться исполнителем по отдельному возмездному договору.

23. Водоснабжение в соответствии с параметрами подключения (технологического присоединения) осуществляется исполнителем при условии получения заявителем разрешения на ввод объекта в эксплуатацию после подписания сторонами акта о подключении объекта и заключения договора холодного водоснабжения или единого договора холодного водоснабжения и водоотведения с даты, определенной таким договором.

VII. Ответственность сторон

24. За неисполнение или ненадлежащее исполнение обязательств по настоящему договору стороны несут ответственность в соответствии с законодательством Российской Федерации.

Федерации.

25. В случае неисполнения либо ненадлежащего исполнения заявителем обязательств по оплате настоящего договора исполнитель вправе потребовать от заявителя уплаты пени в размере одной стотридцатой ставки рефинансирования Центрального банка Российской Федерации, действующей на день фактической оплаты, от не выплаченной в срок суммы за каждый день просрочки, начиная со следующего дня после дня наступления установленного срока оплаты по день фактической оплаты.

VIII. Обстоятельства непреодолимой силы

26. Стороны освобождаются от ответственности за неисполнение либо ненадлежащее исполнение обязательств по настоящему договору, если оно явилось следствием обстоятельств непреодолимой силы и если эти обстоятельства повлияли на исполнение настоящего договора.

При этом срок исполнения обязательств по настоящему договору отодвигается соразмерно времени, в течение которого действовали такие обстоятельства, а также последствиям, вызванным этими обстоятельствами.

27. Сторона, подвергшаяся действию обстоятельств непреодолимой силы, обязана без промедления (не позднее 24 часов) уведомить другую сторону любым доступным способом (почтовое отправление, телеграмма, факсограмма, телефонограмма, информационно-телекоммуникационная сеть «Интернет»), позволяющим подтвердить получение такого уведомления адресатом, о наступлении и характере указанных обстоятельств, а также об их прекращении.

IX. Порядок урегулирования споров и разногласий

28. Все споры и разногласия, возникающие между сторонами, связанные с исполнением настоящего договора, подлежат досудебному урегулированию в претензионном порядке.

29. Претензия направляется по адресу стороны, указанному в реквизитах настоящего договора, и содержит:

сведения о заявителе (наименование, местонахождение, адрес);

содержание спора, разногласий;

сведения об объекте (объектах), в отношении которого возникли спор, разногласия (полное наименование, местонахождение, правомочие на объект (объекты), которым обладает сторона, направившая претензию);

другие сведения по усмотрению стороны.

30. Сторона, получившая претензию, в течение 5 рабочих дней с даты ее поступления обязана ее рассмотреть и дать ответ.

31. Стороны составляют акт об урегулировании спора, разногласий.

32. В случае недостижения сторонами согласия спор и разногласия, связанные с настоящим договором, подлежат урегулированию в суде в порядке, установленном законодательством Российской Федерации.

X. Срок действия договора

33. Настоящий договор вступает в силу со дня его подписания сторонами и действует 18 месяцев с даты заключения договора, а в части обязательств, не исполненных к моменту окончания срока его действия, - до полного их исполнения сторонами.

34. По соглашению сторон обязательства по настоящему договору могут быть исполнены досрочно.

35. Внесение изменений в настоящий договор, изменений параметров подключения (технологического присоединения), а также продление срока действия параметров

подключения (технологического присоединения) осуществляются в течение 14 рабочих дней со дня получения исполнителем соответствующего заявления заявителя исходя из технических возможностей подключения (технологического присоединения).

36. Настоящий договор может быть досрочно расторгнут во внесудебном порядке:

а) по письменному соглашению сторон;

б) по инициативе заявителя путем письменного уведомления исполнителя за месяц до предполагаемой даты расторжения, в том числе в случаях прекращения строительства (реконструкции, модернизации) объекта, изъятия земельного участка, при условии оплаты исполнителем фактически понесенных ею расходов;

в) по инициативе одной из сторон путем письменного уведомления другой стороны за месяц до предполагаемой даты расторжения, если другая сторона совершит существенное нарушение условий настоящего договора и такое нарушение не будет устранено в течение 20 рабочих дней с даты получения письменного уведомления о данном нарушении. Существенным признается нарушение настоящего договора одной стороной, которое влечет для другой стороны такой ущерб, вследствие которого она в значительной степени лишается того, на что была вправе рассчитывать при заключении настоящего договора.

XI. Прочие условия

37. Все изменения настоящего договора считаются действительными, если они оформлены в письменном виде, подписаны уполномоченными на то лицами и заверены печатями обеих сторон (при их наличии).

38. В случае изменения наименования, местонахождения или банковских реквизитов одной из сторон она обязана уведомить об этом другую сторону в письменной форме в течение 5 рабочих дней со дня наступления указанных обстоятельств любым доступным способом (почтовое отправление, телеграмма, факсограмма, телефонограмма, информационно-телекоммуникационная сеть «Интернет»), позволяющим подтвердить получение такого уведомления адресатом.

39. При исполнении договора стороны обязуются руководствоваться законодательством Российской Федерации, в том числе положениями Федерального закона «О водоснабжении и водоотведении», Правилами подключения (технологического присоединения) объектов капитального строительства к централизованным системам горячего водоснабжения, холодного водоснабжения и (или) водоотведения, утвержденными постановлением Правительства Российской Федерации от 30 ноября 2021 г. № 2130 «Об утверждении Правил подключения (технологического присоединения) объектов капитального строительства к централизованным системам горячего водоснабжения, холодного водоснабжения и (или) водоотведения и о внесении изменений и признании утратившими силу некоторых актов Правительства Российской Федерации», и иными нормативными правовыми актами Российской Федерации.

40. Настоящий договор составлен в 2 экземплярах, имеющих равную юридическую силу.

41. Приложения к настоящему договору являются его неотъемлемой частью.

Исполнитель

Заявитель

_____ 20__ г.

_____ 20__ г.

**ОБЩЕСТВО С ОГРАНИЧЕННОЙ ОТВЕТСТВЕННОСТЬЮ
“КОНЦЕССИИ ВОДОСНАБЖЕНИЯ”**

Приложение № 1

к договору № _____ от " __ " _____ 20__ г. о подключении
(технологическом присоединении) к централизованной
системе холодного водоснабжения

**ТЕХНИЧЕСКИЕ УСЛОВИЯ ПОДКЛЮЧЕНИЯ
(технологического присоединения) к централизованной системе холодного
водоснабжения**

№ _____ от _____ 20__ г.

1. Сведения об исполнителе: _____

(для юридических лиц- полное и сокращенное наименование, основной государственный регистрационный номер записи в Едином государственном реестре юридических лиц, место нахождения и адрес, указанные в Едином государственном реестре юридических лиц, почтовый адрес, фактический адрес, контактный телефон и адрес электронной почты; для индивидуальных предпринимателей – наименование, основной государственный регистрационный номер записи в Едином государственном реестре индивидуальных предпринимателей, адрес регистрации по месту жительства, почтовый адрес, контактный телефон и адрес электронной почты)

2. Информация о возможной точке (точках) присоединения (адрес или описание местоположения точки или номер колодца или камеры): _____

3. Информация о максимальной мощности (нагрузке) в возможных точках присоединения, в пределах которой исполнитель обязуется обеспечить возможность подключения подключаемого объекта _____

(наименование и место нахождения объекта)

Хозяйственно-питьевые нужды

(с учетом полива):

м³/сут

м³/ч

л/с

Пожаротушение

Наружное:

л/с

Внутреннее:

л/с

4. Настоящие технические условия действительны 3 года со дня их выдачи, а при комплексном развитии территории – не менее 5 лет.

Примечание:

1. Настоящие технические условия не являются основанием для проектирования системы водоснабжения. Проектирование осуществляется в соответствии с дополнительно запрашиваемыми Заявителем договором о подключении (технологическом присоединении) к централизованной системе холодного водоснабжения и параметрами подключения объекта капитального строительства.

2. В случае если в течение 12 календарных месяцев (при комплексном развитии территории в течение 36 календарных месяцев) со дня выдачи технических условий заявителем не будет подано заявление о подключении, срок действия технических условий прекращается.

3. Подключение (технологическое присоединение) объекта капитального строительства к централизованной системе холодного водоснабжения осуществляется на основании договора. Порядок заключения и исполнения указанного договора, существенные условия такого договора, права и обязанности сторон определяются в соответствии с законодательством Российской Федерации.

Исполнитель

Заявитель

_____ 20__ г.

_____ 20__ г.

6. Указанное в технических условиях водопотребление является максимально возможным в данной точке подключения (технологического присоединения) к сети водоснабжения.

7. Водопровод проектировать из полиэтиленовых труб по ГОСТ 18599-2001.

8. Заявитель обязан выполнять строительство сетей и сооружений только в соответствии с согласованной с ООО «Концессии водоснабжения» проектной документацией. Отклонения от проектной документации допускаются только после повторного согласования с ООО «Концессии водоснабжения».

9. В соответствии с п. 2.10.53. «Правил технической эксплуатации систем и сооружений коммунального водоснабжения и канализации», утвержденных Приказом Госстроя России от 30.12.1999г. № 168 (далее по тексту ПТЭ) при согласовании проекта проверяется его соответствие данным параметрам подключения (технологического присоединения), ПТЭ и нормативным документам.

10. В соответствии с п.п. 2.10.54, 3.2.6. ПТЭ для ведения надзора за строительством новых водопроводных сетей и сооружений на них между заявителем и ООО «Концессии водоснабжения» может быть заключен договор и предусмотрены соответствующие средства в смете на строительство.

11. По завершению строительства объекта, перед засыпкой траншеи, все водопроводные сети и сооружения на них, водопроводные вводы необходимо предъявить к техническому освидетельствованию ООО «Концессии водоснабжения» и, одновременно, представить для подписания документацию в соответствии с требованиями СНиП 3.01.04-87 (исполнительный чертеж с профилями и детализировкой колодцев, акты на скрытые работы, акт дезинфекции и промывки, акты технической готовности).

12. Присоединение построенных водопроводных сетей, сооружений на них, водопроводных вводов к централизованным системам водоснабжения производится ООО «Концессии водоснабжения», после получения заявителем «Разрешения на присоединение».

13. Запрещается любое **самовольное** присоединение к действующим сетям водоснабжения.

14. Строительство сетей и сооружений водоснабжения без согласованной с ООО «Концессии водоснабжения» проектной документацией **не допускается**.

15. Заявителю необходимо оформить акт разграничения эксплуатационной ответственности по водопроводным сетям.

16. Один экземпляр проектной и исполнительной документации (акты на скрытые работы, акты гидравлического испытания трубопроводов, акты дезинфекции и промывки трубопроводов, акты технической готовности – заверенные уполномоченным представителем ООО «Концессии водоснабжения»), передать в ООО «Концессии водоснабжения».

Границы эксплуатационной ответственности

1. Граница эксплуатационной ответственности устанавливается между ООО «Концессии водоснабжения» и заявителем по колодцам в точках подключения (технологического присоединения) водопроводного ввода в уличные сети водопровода, находящихся на праве владения и пользования ООО «Концессии водоснабжения». Данные колодцы, включая запорную арматуру на вводе, находятся в собственности заявителя. Заявитель обязан обеспечить беспрепятственный доступ службам ООО «Концессии водоснабжения» к данным колодцам.

Требования к установке приборов учета воды и устройству узла учета, требования к средствам измерений (приборам учета) воды в узлах учета, требования к проектированию узла учета, к месту размещения узла учета, схеме установки прибора учета и иных компонентов узла учета, техническим характеристикам прибора учета, в том числе точности, диапазону измерений и уровню погрешности (требования к прибору учета воды не должны содержать указания на определенные марки приборов и методики измерения)

1. Прибор учета устанавливается на границе ведомственной принадлежности и эксплуатационной ответственности водопроводной сети в соответствии с Постановлением Правительства РФ от 04.09.2013 г. № 776 «Об утверждении правил организации коммерческого учета воды, сточных вод», с СП 30.13330.2020 «Внутренний водопровод и канализация зданий».

2. Помещение водомерного узла гидроизолировать от помещений, в которых хранятся материальные ценности и оборудование, за порчу которых при аварии ООО «Концессии водоснабжения» ответственности не несет.

Требования к обеспечению соблюдения условий пожарной безопасности и подаче расчетных расходов холодной воды для пожаротушения:

1. При проектировании решить вопрос пожаротушения в соответствии с требованиями СП 8.13130 «Системы противопожарной защиты. Источники наружного противопожарного водоснабжения. требования пожарной безопасности».

Перечень мер по рациональному использованию холодной воды, имеющий рекомендательный характер

1. Заявитель предоставляет баланс водопотребления и водоотведения по существующему положению и план мероприятий по рациональному использованию питьевой воды, внедрению систем повторного и оборотного использования воды для технических нужд.

2. Полив территории и зеленых насаждений из системы хозяйственно-питьевого водоснабжения согласовывается с ООО «Концессии водоснабжения» и учитывается по показаниям приборов учета.

Для водоснабжения указанного объекта необходимо разработать проект водоснабжения и согласовать его с ООО «Концессии водоснабжения».

Исполнитель

Заявитель

_____ 20__ г.

_____ 20__ г.

Приложение № 2
к договору № _____ от " ____ " _____ 20 ____ г. о подключении (технологическом присоединении) к централизованной системе холодного водоснабжения

ПЕРЕЧЕНЬ МЕРОПРИЯТИЙ
(в том числе технических) по подключению (технологическому присоединению) объекта к централизованной системе холодного водоснабжения

№ п/п	Наименование мероприятия	Состав выполняемых мероприятий	Сроки выполнения
1	2	3	4
I. Мероприятия исполнителя			
1	Подключение к сетям централизованного водоснабжения	Выполнить действия по подготовке централизованной системы холодного водоснабжения к подключению (технологическому присоединению) объекта заявителя в соответствии с параметрами подключения (технологического присоединения) объекта капитального строительства к централизованной системе холодного водоснабжения (приложение № 1(2)). Осуществить фактическое подключение (врезку) к централизованной системе холодного водоснабжения при условии выполнения заявителем параметров подключения и внесения платы за подключение (технологическое присоединение) в размере и сроки, предусмотренные настоящим договором.	18 месяцев со дня заключения договора
II. Мероприятия заявителя			
1	Проектирование сетей водоснабжения	На основании п. 4 Постановления Правительства РФ от 16.02.2008 № 87, разработать рабочую документацию для реализации в процессе строительства технических, технологических решений и параметров подключения (приложение № 1(2)). Рабочую документацию согласовать с исполнителем.	18 месяцев со дня заключения договора
2	Строительство водопровода	Построить водопровод расчетного диаметра от точки подключения в соответствии с согласованной рабочей документацией и параметрами подключения (приложение № 1(2)) до объекта заявителя.	18 месяцев со дня заключения договора
3	Сдача водопроводных сетей в эксплуатацию	<p>После завершения работ по строительству сетей, обратиться в адрес исполнителя с целью проведения технического обследования вновь построенных сетей для подтверждения соответствия согласованной проектной документации. Направить письменное заявление на проведение технического обследования вновь построенных сетей с приложением следующего пакета документов (согласно п. 4.10, п.4.18 СП 68.13330.2017 «СНиП 3.01.04-87 Приемка в эксплуатацию законченных строительством объектов. Основные положения», СП 129.13330.2019 Актуализированная редакция СНиП 3.05.04-85*, СП 31.13330.2012. Водоснабжение. Наружные сети и сооружения):</p> <ul style="list-style-type: none"> – копию согласованной проектной документации; – копии актов на скрытые работы; – копии актов гидравлического испытания напорного трубопровода; – копию исполнительной съемки сетей; – копию акта промывки и дезинфекции трубопровода; – копию заключение о соответствии отобранных проб воды СанПиН 2.1.4.1074-01; – копию акта испытания пожарных гидрантов на водоотдачу; – копии сертификатов качества. 	18 месяцев со дня заключения договора

Исполнитель

Заявитель

" ____ " _____ 20 ____ г.

" ____ " _____ 20 ____ г.

Приложение № 3

к договору № _____ от " __ " _____ 20__ г. о подключении
(технологическом
присоединении) к централизованной системе холодного водоснабжения

РАЗМЕР ПЛАТЫ
за подключение (технологическое присоединение)

1 вариант

В случае если плата за подключение (технологическое присоединение) рассчитывается исполнителем исходя из установленных тарифов на подключение (технологическое присоединение), размер платы за подключение (технологическое присоединение) по настоящему договору составляет _____ (_____) рублей, кроме того налог на добавленную стоимость _____ рублей, и определена путем произведения действующей на дату заключения настоящего договора ставки тарифа за подключаемую нагрузку водопроводной сети в размере _____ тыс. руб./куб. м в сутки, установленной

_____,
(наименование органа, установившего тариф на подключение, номер и дата документа, подтверждающего его установление)

и подключаемой нагрузки в точке (точках) подключения в размере:

в точке 1 _____ куб. м/сут;

в точке 2 _____ куб. м/сут;

в точке 3 _____ куб. м/сут.

Ставка тарифа за протяженность водопроводной сети не взимается, строительство внеплощадочной сети водоснабжения осуществляется заявителем самостоятельно.

и суммирования величины расходов исполнителя, понесенных им в виде платы за подключение (технологическое присоединение) к технологически связанным (смежным) объектам централизованной системы холодного водоснабжения, принадлежащим на праве собственности или на ином законном основании смежному владельцу, исчисленной в соответствии с тарифами на подключение, которые установлены для подключения к указанным объектам, или установленной индивидуально решением органа тарифного регулирования для подключения к указанным объектам, в размере _____ (_____) рублей (без учета налога на добавленную стоимость), кроме того налог на добавленную стоимость в размере _____ рублей.*

*Примечание. Настоящий абзац заполняется в случае подключения (технологического присоединения) объектов заявителя через технологически связанные (смежные) объекты централизованной системы холодного водоснабжения, принадлежащие на праве собственности или на ином законном основании смежному владельцу.

2 вариант

В случае если плата за подключение (технологическое присоединение) устанавливается органом регулирования тарифов индивидуально, размер платы за подключение (технологическое присоединение) по настоящему договору составляет _____ (_____) рублей, кроме того налог на добавленную стоимость _____ рублей, и определяется:

Платой за подключение (технологическое присоединение), установленной индивидуально решением _____,

(наименование органа регулирования тарифов, установившего размер платы для заявителя, дата и номер решения)

составляющей _____ (_____) рублей;

и суммирования величины расходов исполнителя, понесенных им в виде платы за подключение (технологическое присоединение) к технологически связанным (смежным) объектам централизованной системы холодного водоснабжения, принадлежащим на праве собственности или на ином законном основании смежному владельцу, исчисленной в соответствии с тарифами на подключение, которые установлены для подключения к указанным объектам, или установленной индивидуально решением органа тарифного регулирования для подключения к указанным объектам, в размере _____ (_____) рублей (без учета налога на добавленную стоимость), кроме того налог на добавленную стоимость в размере _____ рублей.*

*Примечание. Настоящий абзац заполняется в случае подключения (технологического присоединения) объектов заявителя через технологически связанные (смежные) объекты централизованной системы холодного водоснабжения, принадлежащие на праве собственности или на ином законном основании смежному владельцу.

Исполнитель

Заявитель

"__" _____ 20__ г.

"__" _____ 20__ г.

Приложение № 4

к договору № _____ о подключении (технологическом присоединении) к централизованной системе холодного водоснабжения

АКТ
о подключении (технологическом присоединении) объекта

(наименование организации)
именуемое в дальнейшем исполнителем, в лице _____,
(наименование должности, фамилия, имя, отчество)
действующего на основании _____,
(положение, устав, доверенность - указать нужное)
с одной стороны, и _____, именуемое в дальнейшем заявителем,
(наименование организации)
в лице _____,
(наименование должности, фамилия, имя, отчество)
действующего на основании _____,
(положение, устав, доверенность – указать нужное)
с другой стороны, именуемые в дальнейшем сторонами, составили настоящий акт.

Настоящим актом стороны подтверждают следующее:

а) мероприятия по подготовке сетей и оборудования объекта

(объект капитального строительства, на котором предусматривается потребление холодной воды, объект централизованных систем холодного водоснабжения - указать нужное)
(далее - объект) к подключению (технологическому присоединению) к централизованной системе холодного водоснабжения выполнены в полном объеме в порядке и сроки, которые предусмотрены договором о подключении (технологическом присоединении) к централизованной системе холодного водоснабжения от " ____ " _____ 20 ____ г. № _____ (далее - договор о подключении);

б) мероприятия по промывке и дезинфекции сетей и оборудования выполнены, при этом фиксируются следующие данные:

результаты анализов качества холодной воды, отвечающие санитарно-гигиеническим требованиям: _____;

сведения об определенном на основании показаний средств измерений количестве холодной воды, израсходованной на промывку: _____;

в) узел учета допущен к эксплуатации по результатам проверки узла учета: _____;

(дата, время и местонахождение узла учета)

(фамилии, имена, отчества, должности и контактные данные лиц, принимавших участие в проверке)

(результаты проверки узла учета)

(показания приборов учета на момент завершения процедуры допуска узла учета к эксплуатации, места на узле учета, в которых установлены контрольные одноразовые номерные пломбы (контрольные пломбы)

г) исполнитель выполнил мероприятия, предусмотренные Правилами подключения

(технологического присоединения) объектов капитального строительства к централизованным системам горячего водоснабжения, холодного водоснабжения и (или) водоотведения, утвержденными постановлением Правительства Российской Федерации от 30 ноября 2021 г. № 2130 «Об утверждении Правил подключения (технологического присоединения) объектов капитального строительства к централизованным системам горячего водоснабжения, холодного водоснабжения и (или) водоотведения и о внесении изменений и признании утратившими силу некоторых актов Правительства Российской Федерации», договором о подключении (технологическом присоединении), включая осуществление фактического подключения объекта к централизованной системе холодного водоснабжения исполнителя.

Величина подключаемой мощности (нагрузки) в точке (точках) подключения составляет:

в точке 1 _____ м³/сут (_____ м³/час);

в точке 2 _____ м³/сут (_____ м³/час);

в точке 3 _____ м³/сут (_____ м³/час).

Величина подключаемой мощности (нагрузки) объекта отпуска холодной воды составляет:

в точке 1 _____ м³/сут (_____ м³/час);

в точке 2 _____ м³/сут (_____ м³/час);

в точке 3 _____ м³/сут (_____ м³/час).

Точка (точки) подключения объекта:

точка 1 _____;

точка 2 _____;

д) границей балансовой принадлежности объектов централизованной системы холодного водоснабжения исполнителя и заявителя является

(указать адрес, наименование объектов и оборудования, по которым определяется граница балансовой принадлежности исполнителя и заявителя)

Схема границы балансовой принадлежности

е) границей эксплуатационной ответственности объектов централизованной системы холодного водоснабжения исполнителя и заявителя является:

(указать адрес, наименование объектов и оборудования, по которым определяется граница балансовой принадлежности исполнителя и заявителя)

Схема границы эксплуатационной ответственности

Исполнитель

Заявитель

_____"_____"_____" 20__ г.

_____"_____"_____" 20__ г.

Приложение № 4 (1)
к типовому договору
о подключении (технологическом
присоединении) к централизованной
системе холодного водоснабжения

АКТ
о выполнении мероприятий по обеспечению технической
возможности подключения (технологического присоединения)

_____, именуемое в дальнейшем исполнителем, в лице
(наименование организации)

(наименование должности, фамилия, имя, отчество (последнее - при наличии))
действующего на основании _____,
(положение, устав, доверенность - указать нужное)

с одной стороны, и _____,
(наименование организации или физического лица)

именуемое в дальнейшем заявителем, в лице _____
(наименование должности, фамилия, имя, отчество (последнее - при наличии))
_____ , действующего на
основании _____,

(положение, устав, доверенность - указать нужное)
с другой стороны, именуемые в дальнейшем сторонами, составили настоящий акт.

Настоящим актом стороны подтверждают, что исполнитель выполнил все необходимые для создания технической возможности подключения (технологического присоединения) и осуществления фактического присоединения мероприятия, обязанность по выполнению которых возложена на исполнителя в соответствии настоящим договором, Правилами подключения (технологического присоединения) объектов капитального строительства к централизованным системам горячего водоснабжения, холодного водоснабжения и (или) водоотведения, утвержденными постановлением Правительства Российской Федерации от 30 ноября 2021 г. № 2130 «Об утверждении Правил подключения (технологического присоединения) объектов капитального строительства к централизованным системам горячего водоснабжения, холодного водоснабжения и (или) водоотведения и о внесении изменений и признании утратившими силу некоторых актов Правительства Российской Федерации».

Величина подключаемой мощности (нагрузки) составляет:

в точке 1 _____ м³/сут (_____ м³/час);
(координаты)

в точке 2 _____ м³/сут (_____ м³/час);
(координаты)

в точке 3 _____ м³/сут (_____ м³/час).
(координаты)

Исполнитель

Заявитель

_____ " ____ " _____ 20__ г.

_____ " ____ " _____ 20__ г.

Отдел технологических
присоединений

Приложение № 10
к Регламенту о подключении
(технологическом присоединении)
объектов капитального строительства к
централизованным системам холодного
водоснабжения и (или) водоотведения,
утвержденному приказом общества
с ограниченной ответственностью
«Концессии водоснабжения»
от 08.04.2022 № 143

Форма
(В случаях осуществления
строительства внеплощадочных
сетей Обществом)

**ДОГОВОР № _____ - _____
о подключении (технологическом присоединении)
к централизованной системе холодного водоснабжения**

г. Волгоград

« _____ » _____ 20__ г.

_____ (наименование организации)
именуемое в дальнейшем исполнителем, в лице _____,
_____ (должность, фамилия, имя, отчество)
действующего на основании _____ (положение, устав, доверенность - указать нужное),
с одной стороны, и _____ (наименование заявителя),
именуемое в дальнейшем заявителем, в лице _____ (должность, фамилия, имя, отчество)
действующего на основании _____ (положение, устав, доверенность - указать нужное),
с другой стороны, именуемые в дальнейшем сторонами, заключили настоящий договор о
нижеследующем:

I. Предмет договора

1. Исполнитель обязуется выполнить действия по подготовке централизованной системы холодного водоснабжения к подключению (технологическому присоединению) подключаемого объекта заявителя и в соответствии с параметрами подключения (технологического присоединения) к централизованной системе холодного водоснабжения (далее - параметры подключения (технологического присоединения)) по форме согласно приложению № 1(1), подключить объект заявителя к централизованной системе холодного водоснабжения, а заявитель обязуется внести плату за подключение (технологическое присоединение) и выполнить мероприятия заявителя по подключению (технологическому присоединению) объекта к централизованной системе холодного водоснабжения.

2. Исполнитель до точки подключения объекта заявителя осуществляет мероприятия: строительство водопроводной сети от точки присоединения к централизованной

системе холодного водоснабжения, располагающейся на водоводе _____ до точки подключения с координатами $X=$ _____/ $Y=$ _____(местная городская система координат), располагающейся на границе земельного участка заявителя;

по подготовке централизованной системы холодного водоснабжения к подключению (технологическому присоединению) объекта заявителя;

проверка выполнения заявителем параметров подключения (технологического присоединения) в порядке, предусмотренном настоящим договором;

работы по непосредственному подключению (технологическому присоединению) внутриплощадочных или внутридомовых сетей и оборудования объекта в точке подключения в порядке и в сроки, которые предусмотрены настоящим договором.

3. Подключение (технологическое присоединение) осуществляется в точке (точках) подключения, устанавливаемой (устанавливаемых) при наличии технической возможности на границе земельного участка, на котором располагается подключаемый объект заявителя, если иное не предусмотрено настоящим договором с учетом положений пункта 36 Правил подключения (технологического присоединения) объектов капитального строительства к централизованным системам горячего водоснабжения, холодного водоснабжения и (или) водоотведения, утвержденных постановлением Правительства Российской Федерации от 30 ноября 2021 г. № 2130 «Об утверждении Правил подключения (технологического присоединения) объектов капитального строительства к централизованным системам горячего водоснабжения, холодного водоснабжения и (или) водоотведения и о внесении изменений и признании утратившими силу некоторых актов Правительства Российской Федерации» (далее - Правила подключения).

II. Срок подключения объекта

4. Срок подключения объекта – не позднее 18 месяцев со дня заключения настоящего договора о подключении.

III. Характеристики подключаемого объекта и мероприятия по его подключению (технологическому присоединению)

5. Объект (подключаемый объект) _____

(объект капитального строительства, на котором предусматривается потребление холодной воды, водопроводная сеть или иной объект, не являющийся объектом капитального строительства - указать нужное)

принадлежащий заявителю на праве _____ (собственность, пользование - указать нужное)

на основании _____ (указать наименование и реквизиты правоустанавливающего и правоудостоверяющего документа)

с целевым назначением _____ (указать целевое назначение объекта).

6. Земельный участок - земельный участок, на котором планируется _____

(строительство, реконструкция, модернизация - указать нужное)

подключаемого объекта, площадью _____ кв. метров, расположенный по адресу _____

принадлежащий заявителю на праве _____ (собственность, аренда, пользование и т.п. - указать нужное)

на основании _____ (указать наименование и реквизиты правоустанавливающего документа)

кадастровый номер _____ (указать кадастровый номер земельного участка)

с разрешенным использованием _____ (указать разрешенное использование земельного участка)

7. Величина подключаемой мощности (нагрузки) объекта, который обязан обеспечить исполнитель в точках подключения (технологического присоединения), составляет _____ м³/сут.

8. Перечень мероприятий (в том числе технических) по подключению (технологическому присоединению) объекта к централизованной системе холодного водоснабжения (в том числе мероприятия по увеличению пропускной способности (увеличению мощности) централизованной системы холодного водоснабжения и мероприятия по фактическому подключению (технологическому присоединению) к централизованной системе холодного водоснабжения) составляется по форме согласно приложению № 2.

9. Подключение (технологическое присоединение) объекта, в том числе водопроводных сетей холодного водоснабжения заявителя, к централизованным системам холодного водоснабжения исполнителя осуществляется на основании заявления о подключении (технологическом присоединении) заявителя.

IV. Права и обязанности сторон

10. Исполнитель обязан:

а) осуществить мероприятия согласно приложению № 2 к настоящему договору по созданию (реконструкции) объектов централизованной системы холодного водоснабжения до точек подключения, а также по подготовке централизованной системы холодного водоснабжения к подключению (технологическому присоединению) объекта и подаче холодной воды не позднее установленной настоящим договором даты подключения (технологического присоединения);

б) осуществить на основании полученного от заявителя уведомления о выполнении параметров подключения (технологического присоединения) иные необходимые действия по подключению (технологическому присоединению), не указанные в пункте 12 настоящего договора, не позднее установленного настоящим договором срока подключения (технологического присоединения) объекта, в том числе:

проверить выполнение заявителем параметров подключения (технологического присоединения), в том числе установить техническую готовность внутриплощадочных и (или) внутридомовых сетей и оборудования объекта к приему холодной воды;

проверить выполнение заявителем работ по промывке и дезинфекции внутриплощадочных и (или) внутридомовых сетей и оборудования объекта;

осуществить допуск к эксплуатации узла учета в соответствии с Правилами организации коммерческого учета воды, сточных вод, утвержденными постановлением Правительства Российской Федерации от 4 сентября 2013 г. № 776 «Об утверждении Правил организации коммерческого учета воды, сточных вод»;

установить пломбы на приборах учета (узлах учета) холодной воды, кранах, фланцах, задвижках в закрытом положении на обводных линиях водомерных узлов;

осуществить действия по подключению (технологическому присоединению) к централизованной системе холодного водоснабжения внутриплощадочных и (или) внутридомовых сетей и оборудования объекта не ранее установления заявителем технической готовности внутриплощадочных и (или) внутридомовых сетей и оборудования объекта к приему холодной воды;

подписать акт о подключении (технологическом присоединении) объекта в течение 20 рабочих дней со дня получения от заявителя уведомления о выполнении параметров подключения (технологического присоединения) при отсутствии нарушения выданных параметров подключения (технологического присоединения), установлении технической готовности внутриплощадочных и (или) внутридомовых сетей и оборудования объекта к приему холодной воды и проведении промывки и дезинфекции внутриплощадочных и (или) внутридомовых сетей и оборудования объекта. Если в ходе проверки соблюдения параметров подключения (технологического присоединения) будет обнаружено нарушение выданных

параметров подключения (технологического присоединения), в том числе отсутствие технической готовности внутриплощадочных и (или) внутридомовых сетей и оборудования объекта к приему холодной воды, несоответствие холодной воды санитарно-гигиеническим требованиям, то исполнитель вправе отказаться от подписания акта о подключении (технологическом присоединении) объекта, направив заявителю мотивированный отказ. Мотивированный отказ и замечания, выявленные в ходе проверки выполнения параметров подключения (технологического присоединения), готовности внутриплощадочных и (или) внутридомовых сетей и оборудования объекта к приему холодной воды, проверки соответствия холодной воды санитарно-гигиеническим требованиям, и срок их устранения указываются в уведомлении о необходимости устранения замечаний, выдаваемом исполнителем заявителю не позднее 20 рабочих дней со дня получения от заявителя уведомления о выполнении параметров подключения (технологического присоединения). В случае согласия с полученным уведомлением о необходимости устранения замечаний заявитель устраняет выявленные нарушения в предусмотренный уведомлением срок и направляет исполнителю уведомление об устранении замечаний, содержащее информацию о принятых мерах по их устранению. После получения указанного уведомления исполнитель повторно осуществляет проверку соблюдения параметров подключения (технологического присоединения), готовности внутриплощадочных и (или) внутридомовых сетей и оборудования объекта к приему холодной воды и в случае отсутствия нарушений подписывает акт о подключении (технологическом присоединении) объекта не позднее 5 рабочих дней, следующих за днем получения от заявителя уведомления об устранении замечаний. В случае несогласия с полученным уведомлением заявитель вправе вернуть исполнителю полученное уведомление о необходимости устранения замечаний с указанием причин возврата и требованием о подписании акта о подключении (технологическом присоединении) объекта.

11. Исполнитель имеет право:

а) участвовать в приемке работ по строительству, реконструкции и (или) модернизации водопроводных сетей от подключаемого объекта до точки подключения;

б) изменить дату подключения объекта к централизованной системе холодного водоснабжения на более позднюю без изменения сроков внесения платы за подключение (технологическое присоединение), если заявитель не предоставил исполнителю в установленные настоящим договором сроки возможность осуществить:

проверку готовности внутриплощадочных и внутридомовых сетей и оборудования объекта к подключению (технологическому присоединению) и приему холодной воды;

опломбирование установленных приборов учета (узлов учета) холодной воды, а также кранов и задвижек на их обводах;

в) расторгнуть настоящий договор в одностороннем порядке в случае, предусмотренном пунктом 18(1) настоящего договора.

12. Заявитель обязан:

а) выполнить параметры подключения (технологического присоединения), в том числе представить исполнителю выписку из раздела утвержденной в установленном порядке проектной документации в одном экземпляре, в которой содержатся сведения об инженерном оборудовании, водопроводных сетях, перечень инженерно-технических мероприятий и содержание технологических решений. Указанная документация представляется заявителем при направлении уведомления о выполнении параметров подключения (технологического присоединения);

б) осуществить мероприятия по подготовке внутриплощадочных и (или) внутридомовых сетей и оборудования объекта к подключению (технологическому присоединению) к централизованной системе холодного водоснабжения и подаче холодной воды;

в) осуществить мероприятия по промывке и дезинфекции внутриплощадочных и (или) внутридомовых сетей и оборудования объекта;

г) в случае внесения изменений в проектную документацию на строительство (реконструкцию) объекта капитального строительства, влекущих изменение указанной в настоящем договоре подключаемой мощности (нагрузки), направить исполнителю в течение 5 дней со дня утверждения застройщиком или техническим заявителем таких изменений предложение о внесении соответствующих изменений в настоящий договор. Изменение подключаемой мощности (нагрузки) не может превышать величину максимальной мощности (нагрузки), определенную техническими условиями подключения (технологического присоединения) к централизованной системе холодного водоснабжения, полученными в порядке, предусмотренном Правилами подключения;

д) направить в адрес исполнителя уведомление о выполнении параметров подключения (технологического присоединения);

е) обеспечить доступ исполнителя для проверки выполнения параметров подключения (технологического присоединения), в том числе готовности внутримплощадочных и (или) внутримдомовых сетей и оборудования объекта к приему холодной воды, промывки и дезинфекции внутримплощадочных и (или) внутримдомовых сетей и оборудования, а также установления пломб на приборах учета (узлах учета) холодной воды, кранах, фланцах, задвижках в закрытом положении на обводных линиях водомерных узлов;

ж) внести плату за подключение (технологическое присоединение) к централизованной системе холодного водоснабжения в размере и сроки, которые предусмотрены настоящим договором;

з) представить в течение 20 рабочих дней с даты заключения настоящего договора документы, содержащие исходные данные для проектирования, которые указаны в пункте 18(1) настоящего договора;

и) возместить исполнителю фактически понесенные затраты при расторжении настоящего договора в случае, предусмотренном пунктом 18(1) настоящего договора.

13. Заявитель имеет право:

а) получить информацию о ходе выполнения предусмотренных настоящим договором мероприятий по подготовке централизованной системы холодного водоснабжения к подключению (технологическому присоединению) объекта;

б) в одностороннем порядке расторгнуть договор о подключении (технологическом присоединении) при нарушении исполнителем сроков исполнения обязательств, указанных в настоящем договоре.

V. Размер платы за подключение (технологическое присоединение) и порядок расчетов

14. Плата за подключение (технологическое присоединение) определяется по форме согласно приложению № 3.

15. Заявитель обязан внести плату в размере, определенном по форме согласно приложению № 3 к настоящему договору, на расчетный счет исполнителя в следующем порядке:

_____ рублей (35 процентов полной платы за подключение (технологическое присоединение) вносится в течение 15 дней с даты заключения настоящего договора);

_____ рублей (50 процентов полной платы за подключение (технологическое присоединение) вносится в течение 90 дней с даты заключения настоящего договора, но не позднее даты фактического подключения);

_____ рублей (15 процентов полной платы за подключение (технологическое присоединение) вносится в течение 15 дней с даты подписания сторонами акта о подключении (технологическом присоединении) по форме согласно приложению № 4.

В случае если сроки фактического присоединения объекта заявителя не соблюдаются в связи с действиями (бездействием) заявителя, а исполнителем выполнены все необходимые

мероприятия для создания технической возможности подключения (технологического присоединения) и выполнения работ по подключению (технологическому присоединению), оставшаяся доля платы за подключение (технологическое присоединение) вносится в течение 15 дней со дня подписания акта о выполнении мероприятий по обеспечению технической возможности подключения (технологического присоединения) по форме согласно приложению № 4(1) либо в течение 10 календарных дней с даты получения заявителем уведомления исполнителя о расторжении настоящего договора в одностороннем порядке, но не позднее срока подключения (технологического присоединения), указанного в настоящем договоре.

16. Обязательство заявителя по оплате подключения (технологического присоединения) считается исполненным с даты зачисления денежных средств в соответствии с пунктами 14 и 15 настоящего договора на расчетный счет исполнителя.

17. Плата за работы по присоединению внутриплощадочных или внутридомовых сетей объекта в точке подключения к централизованной системе холодного водоснабжения исполнителя в состав платы за подключение (технологическое присоединение) включена.

18. Изменение размера платы за подключение (технологическое присоединение) возможно по соглашению сторон в случае изменения технических условий, а также параметров подключения (технологического присоединения) в части изменения величины подключаемой мощности (нагрузки), местоположения точки (точек) присоединения и (или) подключения и требований к строительству (реконструкции) водопроводных сетей. При этом порядок оплаты устанавливается соглашением сторон в соответствии с требованиями, установленными Правилами подключения (технологического присоединения) объектов капитального строительства к централизованным системам горячего водоснабжения, холодного водоснабжения и (или) водоотведения, утвержденными постановлением Правительства Российской Федерации от 30 ноября 2021 г. № 2130 «Об утверждении Правил подключения (технологического присоединения) объектов капитального строительства к централизованным системам горячего водоснабжения, холодного водоснабжения и (или) водоотведения и о внесении изменений и признании утратившими силу некоторых актов Правительства Российской Федерации».

VI. Порядок исполнения договора

18(1). В течение 20 рабочих дней с даты заключения настоящего договора заявитель представляет исполнителю следующие документы, содержащие исходные данные для проектирования подключения:

план колодца, подвального помещения (техподполья) или иного помещения (иных помещений) проектируемого (существующего) объекта капитального строительства с указанием места водопроводного ввода и узла учета холодной воды;

план организации рельефа (вертикальная планировка) земельного участка, на котором осуществляется застройка.

Срок представления заявителем документов, содержащих исходные данные для проектирования подключения, может быть продлен по решению исполнителя (в случае письменного обращения заявителя), но не более чем на 20 рабочих дней.

В случае непредставления заявителем в указанные сроки документов, содержащих исходные данные для проектирования подключения, исполнитель вправе расторгнуть настоящий договор в одностороннем порядке. При этом заявитель обязан возместить исполнителю фактически понесенные затраты, связанные с исполнением ею настоящего договора.

19. Исполнитель осуществляет фактическое подключение объекта к централизованной системе холодного водоснабжения при условии выполнения заявителем параметров подключения (технологического присоединения) и внесения платы за подключение (технологическое присоединение) в размерах и сроки, установленные разделом V настоящего

договора.

20. Объект считается подключенным к централизованной системе холодного водоснабжения с даты подписания сторонами акта о подключении (технологическом присоединении) объекта по форме согласно приложению № 4.

21. Акт о подключении (технологическом присоединении) объекта подписывается сторонами в течение 20 рабочих дней с даты фактического подключения (технологического присоединения) объекта к централизованной системе холодного водоснабжения и проведения работ по промывке и дезинфекции внутриплощадочных и (или) внутридомовых сетей и оборудования объекта.

Акт о выполнении мероприятий по обеспечению технической возможности подключения (технологического присоединения) подписывается сторонами в течение 20 рабочих дней с даты истечения предусмотренного настоящим договором срока подключения (технологического присоединения) в случае невыполнения заявителем в установленный настоящим договором срок мероприятий по подготовке внутриплощадочных и (или) внутридомовых сетей и оборудования объекта к подключению (технологическому присоединению) к централизованной системе холодного водоснабжения и подаче холодной воды.

22. Работы по промывке и дезинфекции внутриплощадочных и внутридомовых сетей и оборудования могут выполняться исполнителем по отдельному возмездному договору. При этом стоимость указанных работ не включается в состав расходов, учитываемых при установлении платы за подключение (технологическое присоединение).

В случае выполнения работ по промывке и дезинфекции внутриплощадочных и внутридомовых сетей и оборудования заявителем собственными силами либо с привлечением третьего лица на основании отдельного договора исполнитель осуществляет контроль за выполнением указанных работ.

Результаты анализов качества холодной воды, отвечающие санитарно-гигиеническим требованиям, а также сведения об определенном на основании показаний средств измерений (приборов учета) количестве холодной воды, израсходованной на промывку, отражаются в акте о подключении (технологическом присоединении) объекта.

В случае если плата за работы по присоединению внутриплощадочных или внутридомовых сетей объекта в точке подключения к централизованной системе холодного водоснабжения исполнителя не включена в состав платы за подключение (технологическое присоединение), такие работы могут выполняться исполнителем по отдельному возмездному договору.

23. Водоснабжение в соответствии с параметрами подключения (технологического присоединения) осуществляется исполнителем при условии получения заявителем разрешения на ввод объекта в эксплуатацию после подписания сторонами акта о подключении объекта и заключения договора холодного водоснабжения или единого договора холодного водоснабжения и водоотведения с даты, определенной таким договором.

VII. Ответственность сторон

24. За неисполнение или ненадлежащее исполнение обязательств по настоящему договору стороны несут ответственность в соответствии с законодательством Российской Федерации.

25. В случае неисполнения либо ненадлежащего исполнения заявителем обязательств по оплате настоящего договора исполнитель вправе потребовать от заявителя уплаты пени в размере одной стотридцатой ставки рефинансирования Центрального банка Российской Федерации, действующей на день фактической оплаты, от не выплаченной в срок суммы за каждый день просрочки, начиная со следующего дня после дня наступления установленного срока оплаты по день фактической оплаты.

VIII. Обстоятельства непреодолимой силы

26. Стороны освобождаются от ответственности за неисполнение либо ненадлежащее исполнение обязательств по настоящему договору, если оно явилось следствием обстоятельств непреодолимой силы и если эти обстоятельства повлияли на исполнение настоящего договора.

При этом срок исполнения обязательств по настоящему договору отодвигается соразмерно времени, в течение которого действовали такие обстоятельства, а также последствиям, вызванным этими обстоятельствами.

27. Сторона, подвергшаяся действию обстоятельств непреодолимой силы, обязана без промедления (не позднее 24 часов) уведомить другую сторону любым доступным способом (почтовое отправление, телеграмма, факсограмма, телефонограмма, информационно-телекоммуникационная сеть «Интернет»), позволяющим подтвердить получение такого уведомления адресатом, о наступлении и характере указанных обстоятельств, а также об их прекращении.

IX. Порядок урегулирования споров и разногласий

28. Все споры и разногласия, возникающие между сторонами, связанные с исполнением настоящего договора, подлежат досудебному урегулированию в претензионном порядке.

29. Претензия направляется по адресу стороны, указанному в реквизитах настоящего договора, и содержит:

сведения о заявителе (наименование, местонахождение, адрес);

содержание спора, разногласий;

сведения об объекте (объектах), в отношении которого возникли спор, разногласия (полное наименование, местонахождение, правомочие на объект (объекты), которым обладает сторона, направившая претензию);

другие сведения по усмотрению стороны.

30. Сторона, получившая претензию, в течение 5 рабочих дней с даты ее поступления обязана ее рассмотреть и дать ответ.

31. Стороны составляют акт об урегулировании спора, разногласий.

32. В случае недостижения сторонами согласия спор и разногласия, связанные с настоящим договором, подлежат урегулированию в суде в порядке, установленном законодательством Российской Федерации.

X. Срок действия договора

33. Настоящий договор вступает в силу со дня его подписания сторонами и действует 18 месяцев с даты заключения договора, а в части обязательств, не исполненных к моменту окончания срока его действия, - до полного их исполнения сторонами.

34. По соглашению сторон обязательства по настоящему договору могут быть исполнены досрочно.

35. Внесение изменений в настоящий договор, изменений параметров подключения (технологического присоединения), а также продление срока действия параметров подключения (технологического присоединения) осуществляются в течение 14 рабочих дней со дня получения исполнителем соответствующего заявления заявителя исходя из технических возможностей подключения (технологического присоединения).

36. Настоящий договор может быть досрочно расторгнут во внесудебном порядке:

а) по письменному соглашению сторон;

б) по инициативе заявителя путем письменного уведомления исполнителя за месяц до предполагаемой даты расторжения, в том числе в случаях прекращения строительства (реконструкции, модернизации) объекта, изъятия земельного участка, при условии оплаты

исполнителя фактически понесенных ею расходов;

в) по инициативе одной из сторон путем письменного уведомления другой стороны за месяц до предполагаемой даты расторжения, если другая сторона совершит существенное нарушение условий настоящего договора и такое нарушение не будет устранено в течение 20 рабочих дней с даты получения письменного уведомления о данном нарушении. Существенным признается нарушение настоящего договора одной стороной, которое влечет для другой стороны такой ущерб, вследствие которого она в значительной степени лишается того, на что была вправе рассчитывать при заключении настоящего договора.

XI. Прочие условия

37. Все изменения настоящего договора считаются действительными, если они оформлены в письменном виде, подписаны уполномоченными на то лицами и заверены печатями обеих сторон (при их наличии).

38. В случае изменения наименования, местонахождения или банковских реквизитов одной из сторон она обязана уведомить об этом другую сторону в письменной форме в течение 5 рабочих дней со дня наступления указанных обстоятельств любым доступным способом (почтовое отправление, телеграмма, факсограмма, телефонограмма, информационно-телекоммуникационная сеть «Интернет»), позволяющим подтвердить получение такого уведомления адресатом.

39. При исполнении договора стороны обязуются руководствоваться законодательством Российской Федерации, в том числе положениями Федерального закона «О водоснабжении и водоотведении», Правилами подключения (технологического присоединения) объектов капитального строительства к централизованным системам горячего водоснабжения, холодного водоснабжения и (или) водоотведения, утвержденными постановлением Правительства Российской Федерации от 30 ноября 2021 г. № 2130 «Об утверждении Правил подключения (технологического присоединения) объектов капитального строительства к централизованным системам горячего водоснабжения, холодного водоснабжения и (или) водоотведения и о внесении изменений и признании утратившими силу некоторых актов Правительства Российской Федерации», и иными нормативными правовыми актами Российской Федерации.

40. Настоящий договор составлен в 2 экземплярах, имеющих равную юридическую силу.

41. Приложения к настоящему договору являются его неотъемлемой частью.

Исполнитель

Заявитель

_____ 20__ г.

_____ 20__ г.

**ОБЩЕСТВО С ОГРАНИЧЕННОЙ ОТВЕТСТВЕННОСТЬЮ
“КОНЦЕССИИ ВОДОСНАБЖЕНИЯ”**

Приложение № 1

к договору № _____ от "___" _____ 20__ г. о подключении
(технологическом присоединении) к централизованной
системе холодного водоснабжения

**ТЕХНИЧЕСКИЕ УСЛОВИЯ ПОДКЛЮЧЕНИЯ
(технологического присоединения) к централизованной системе холодного
водоснабжения**

№ _____ от _____ 20__ г.

1. Сведения об исполнителе: _____

(для юридических лиц- полное и сокращенное наименование, основной государственный регистрационный номер записи в Едином государственном реестре юридических лиц, место нахождения и адрес, указанные в Едином государственном реестре юридических лиц, почтовый адрес, фактический адрес, контактный телефон и адрес электронной почты; для индивидуальных предпринимателей – наименование, основной государственный регистрационный номер записи в Едином государственном реестре индивидуальных предпринимателей, адрес регистрации по месту жительства, почтовый адрес, контактный телефон и адрес электронной почты)

2. Информация о возможной точке (точках) присоединения (адрес или описание местоположения точки или номер колодца или камеры): _____

3. Информация о максимальной мощности (нагрузке) в возможных точках присоединения, в пределах которой исполнитель обязуется обеспечить возможность подключения подключаемого объекта _____

(наименование и место нахождения объекта)

Хозяйственно-питьевые нужды

(с учетом полива):

м³/сут

м³/ч

л/с

Пожаротушение

Наружное:

л/с

Внутреннее:

л/с

4. Настоящие технические условия действительны 3 года со дня их выдачи, а при комплексном развитии территории – не менее 5 лет.

Примечание:

1. Настоящие технические условия не являются основанием для проектирования системы водоснабжения. Проектирование осуществляется в соответствии с дополнительно запрашиваемыми Заявителем договором о подключении (технологическом присоединении) к централизованной системе холодного водоснабжения и параметрами подключения объекта капитального строительства.

2. В случае если в течение 12 календарных месяцев (при комплексном развитии территории в течение 36 календарных месяцев) со дня выдачи технических условий заявителем не будет подано заявление о подключении, срок действия технических условий прекращается.

3. Подключение (технологическое присоединение) объекта капитального строительства к централизованной системе холодного водоснабжения осуществляется на основании договора. Порядок заключения и исполнения указанного договора, существенные условия такого договора, права и обязанности сторон определяются в соответствие с законодательством Российской Федерации.

Исполнитель

Заявитель

_____ 20__ г.

_____ 20__ г.

6. Указанное в технических условиях водопотребление является максимально возможным в данной точке подключения (технологического присоединения) к сети водоснабжения.

7. Водопровод проектировать из полиэтиленовых труб по ГОСТ 18599-2001.

8. Заявитель обязан выполнять строительство сетей и сооружений только в соответствии с согласованной с ООО «Концессии водоснабжения» проектной документацией. Отклонения от проектной документации допускаются только после повторного согласования с ООО «Концессии водоснабжения».

9. В соответствии с п. 2.10.53. «Правил технической эксплуатации систем и сооружений коммунального водоснабжения и канализации», утвержденных Приказом Госстроя России от 30.12.1999 № 168 (далее по тексту ПТЭ) при согласовании проекта проверяется его соответствие данным параметрам подключения (технологического присоединения), ПТЭ и нормативным документам.

10. В соответствии с п.п. 2.10.54, 3.2.6. ПТЭ для ведения надзора за строительством новых водопроводных сетей и сооружений на них между заявителем и ООО «Концессии водоснабжения» может быть заключен договор и предусмотрены соответствующие средства в смете на строительство.

11. По завершению строительства объекта, перед засыпкой траншеи, все водопроводные сети и сооружения на них, водопроводные вводы необходимо предъявить к техническому освидетельствованию ООО «Концессии водоснабжения» и, одновременно, представить для подписания документацию в соответствии с требованиями СНиП 3.01.04-87 (исполнительный чертеж с профилями и детализировкой колодцев, акты на скрытые работы, акт дезинфекции и промывки, акты технической готовности).

12. Присоединение построенных водопроводных сетей, сооружений на них, водопроводных вводов к централизованным системам водоснабжения производится ООО «Концессии водоснабжения», после получения заявителем «Разрешения на присоединение».

13. Запрещается любое **самовольное** присоединение к действующим сетям водоснабжения.

14. Строительство сетей и сооружений водоснабжения без согласованной с ООО «Концессии водоснабжения» проектной документацией **не допускается**.

15. Заявителю необходимо оформить акт разграничения эксплуатационной ответственности по водопроводным сетям.

16. Один экземпляр проектной и исполнительной документации (акты на скрытые работы, акты гидравлического испытания трубопроводов, акты дезинфекции и промывки трубопроводов, акты технической готовности – заверенные уполномоченным представителем ООО «Концессии водоснабжения»), передать в ООО «Концессии водоснабжения».

Границы эксплуатационной ответственности

1. Граница эксплуатационной ответственности устанавливается между ООО «Концессии водоснабжения» и заявителем по колодцам в точках присоединения (технологического присоединения) водопроводного ввода в построенные сети водопровода, находящихся на праве владения и пользования ООО «Концессии водоснабжения». Данные колодцы, включая запорную арматуру на вводе, находятся в собственности заявителя. Заявитель обязан обеспечить беспрепятственный доступ службам ООО «Концессии водоснабжения» к данным колодцам.

Требования к установке приборов учета воды и устройству узла учета, требования к средствам измерений (приборам учета) воды в узлах учета, требования к проектированию узла учета, к месту размещения узла учета, схеме установки прибора учета и иных компонентов узла учета, техническим характеристикам прибора учета, в том числе точности, диапазону измерений и уровню погрешности (требования к прибору учета воды не должны содержать указания на определенные марки приборов и методики измерения)

1. Прибор учета устанавливается на границе ведомственной принадлежности и эксплуатационной ответственности водопроводной сети в соответствии с Постановлением Правительства РФ от 04.09.2013 № 776 «Об утверждении правил организации коммерческого учета воды, сточных вод», с СП 30.13330.2020 «Внутренний водопровод и канализация зданий».

2. Помещение водомерного узла гидроизолировать от помещений, в которых хранятся материальные ценности и оборудование, за порчу которых при аварии ООО «Концессии водоснабжения» ответственности не несет.

Требования к обеспечению соблюдения условий пожарной безопасности и подаче расчетных расходов холодной воды для пожаротушения:

1. При проектировании решить вопрос пожаротушения в соответствии с требованиями СП 8.13130 «Системы противопожарной защиты. Источники наружного противопожарного водоснабжения. требования пожарной безопасности».

Перечень мер по рациональному использованию холодной воды, имеющий рекомендательный характер

1. Заявитель предоставляет баланс водопотребления и водоотведения по существующему положению и план мероприятий по рациональному использованию питьевой воды, внедрению систем повторного и оборотного использования воды для технических нужд.

2. Полив территории и зеленых насаждений из системы хозяйственно-питьевого водоснабжения согласовывается с ООО «Концессии водоснабжения» и учитывается по показаниям приборов учета.

Для водоснабжения указанного объекта необходимо разработать проект водоснабжения и согласовать его с ООО «Концессии водоснабжения».

Исполнитель

Заявитель

" _ " _____ 20__ г.

" _ " _____ 20__ г.

Приложение № 2
к договору № _____ от " ____ " _____ 20 ____ г. о подключении (технологическом
присоединении) к централизованной системе холодного водоснабжения

ПЕРЕЧЕНЬ МЕРОПРИЯТИЙ

(в том числе технических) по подключению (технологическому присоединению)
объекта к централизованной системе холодного водоснабжения

Состав выполняемых мероприятий		Сроки выполнения
3		4
I. Мероприятия исполнителя		
1	<p>Строительство водопровода</p> <p>Построить водопроводную сеть: от точки присоединения к централизованной системе холодного водоснабжения до точки с координатами X = _____ / Y = _____ (местная городская система координат), расположенной на границе земельного участка заявителя в соответствии с техническим заданием, а также выполнить мероприятия по подготовке централизованной системы холодного водоснабжения к подключению (технологическому присоединению) объекта.</p>	18 месяцев со дня заключения договора
2	<p>Подключение к сетям централизованного водоснабжения</p> <p>Работы по непосредственному подключению (технологическому присоединению) внутриплощадочных или внутридомовых сетей и оборудования объекта в точке подключения в порядке и в сроки, которые предусмотрены настоящим договором, в соответствии с параметрами подключения (технологического присоединения) объекта капитального строительства к централизованной системе холодного водоснабжения (приложение № 1(2)).</p>	
II. Мероприятия заявителя		
1	<p>Строительство водопровода</p> <p>Выполнить строительство внутриплощадочных и (или) внутридомовых сетей и оборудования объекта до точки подключения на границе земельного участка заявителя. При проектировании внутриплощадочных сетей водоснабжения согласовать координаты точки подключения расположенной на границе земельного участка заявителя.</p>	18 месяцев со дня заключения договора
2	<p>Предоставить данные</p> <p>Предоставить данные, необходимые для составления технической документации и задания на проектирование в соответствии с п. 18 (1) договора о подключении. Предоставить утвержденные чертежи сооружений, проектной и рабочей документации, технические решения, которые могут повлиять на проектное положение сетей водоснабжения, трассировку и глубину заложения трубопровода, подлежащего строительству исполнителем в целях исполнения договора: внутриплощадочных сетей водоснабжения и (или) водоотведения; генеральный план с указанием расположения основных зданий и сооружений (с экспликацией или ведомостью зданий сооружений); план колодца, подвального помещения (техподполья) или иного помещения (иных помещений) проектируемого (существующего) объекта капитального строительства (техподполья) или иного помещения и узла учета холодной воды, план организации рельефа (вертикальную планировку) территории застройки, а также территории выходящей за границы земельного участка объекта, в случае если будет выполнена перепланировка рельефа, в рамках выполнения строительно-монтажных работ по данному объекту (насыпи, выемки, дамбы, каналы и т.п.); внеплощадочных сетей электрооснабжения, газоснабжения, тепловых сетей,ливневой канализации, телефон, радио, ВОЛС, интернет, водоснабжения или водоотведения, транспортных сетей за пределами застройки; автомобильных, трамвайных, троллейбусных, железных дорог, а также тоннелей, мостов, путепроводов и других транспортных развязок; сооружений за пределами застройки: подпорных стенок, шпунтовых стенок, ограждений, подземных резервуаров, емкостей и т.п.</p>	в течение 20 рабочих дней с даты заключения настоящего договора

Исполнитель

Заявитель

" ____ " _____ 20 ____ г.

" ____ " _____ 20 ____ г.

Приложение № 3

к договору № _____ от " ____ " _____ 20 ____ г. о подключении
(технологическом присоединении) к централизованной системе
холодного водоснабжения

РАЗМЕР ПЛАТЫ
за подключение (технологическое присоединение)

1 вариант

В случае если плата за подключение (технологическое присоединение) рассчитывается исполнителем исходя из установленных тарифов на подключение (технологическое присоединение), размер платы за подключение (технологическое присоединение) по настоящему договору составляет _____ (_____) рублей, кроме того налог на добавленную стоимость _____ рублей, и определена путем суммирования:

произведения действующей на дату заключения настоящего договора ставки тарифа за подключаемую нагрузку водопроводной сети в размере _____ тыс. руб./куб. м в сутки, установленной _____,

(наименование органа, установившего тариф на подключение, номер и дата документа, подтверждающего его установление)

и подключаемой нагрузки в точке (точках) подключения в размере:

в точке 1 _____ куб. м/сут;

в точке 2 _____ куб. м/сут;

в точке 3 _____ куб. м/сут;

произведения действующей на дату заключения настоящего договора ставки тарифа за протяженность водопроводной сети в размере _____ тыс.руб./км, установленной указанным органом тарифного регулирования, и расстояния от точки (точек) подключения до точки присоединения к централизованной системе холодного водоснабжения:

точка 1 _____;

точка 2 _____;

точка 3 _____;

величины расходов исполнителя, понесенных им в виде платы за подключение (технологическое присоединение) к технологически связанным (смежным) объектам централизованной системы холодного водоснабжения, принадлежащим на праве собственности или на ином законном основании смежному владельцу, исчисленной в соответствии с тарифами на подключение, которые установлены для подключения к указанным объектам, или установленной индивидуально решением органа тарифного регулирования для подключения к указанным объектам, в размере _____ (_____) рублей (без учета налога на добавленную стоимость), кроме того налог на добавленную стоимость в размере _____ рублей.*

*Примечание. Настоящий абзац заполняется в случае подключения (технологического присоединения) объектов заявителя через технологически связанные (смежные) объекты централизованной системы холодного водоснабжения, принадлежащие на праве собственности или на ином законном основании смежному владельцу.

2 вариант

В случае если плата за подключение (технологическое присоединение) устанавливается органом регулирования тарифов индивидуально, размер платы за подключение (технологическое присоединение) по настоящему договору составляет _____ (_____) рублей, кроме того налог на добавленную стоимость _____ рублей, и определяется путем суммирования:

Платы за подключение (технологическое присоединение), установленной индивидуально решением _____,

(наименование органа регулирования тарифов, установившего размер платы для заявителя, дата и номер решения)

составляющей _____ (_____) рублей;

величины расходов исполнителя, понесенных им в виде платы за подключение (технологическое присоединение) к технологически связанным (смежным) объектам централизованной системы холодного водоснабжения, принадлежащим на праве собственности или на ином законном основании смежному владельцу, исчисленной в соответствии с тарифами на подключение, которые установлены для подключения к указанным объектам, или установленной индивидуально решением органа тарифного регулирования для подключения к указанным объектам, в размере _____ (_____) рублей (без учета налога на добавленную стоимость), кроме того налог на добавленную стоимость в размере _____ рублей.*

*Примечание. Настоящий абзац заполняется в случае подключения (технологического присоединения) объектов заявителя через технологически связанные (смежные) объекты централизованной системы холодного водоснабжения, принадлежащие на праве собственности или на ином законном основании смежному владельцу.

Исполнитель

Заявитель

_____ " __ " _____ 20__ г.

_____ " __ " _____ 20__ г.

Приложение № 4

к договору № _____ о подключении (технологическом присоединении) к централизованной системе холодного водоснабжения

АКТ
о подключении (технологическом присоединении) объекта

_____,
(наименование организации)

именуемое в дальнейшем исполнителем, в лице _____,
(наименование должности, фамилия, имя, отчество)

действующего на основании _____,
(положение, устав, доверенность - указать нужное)

с одной стороны, и _____,
(наименование организации)

в лице _____,
(наименование должности, фамилия, имя, отчество)

действующего на основании _____,
(положение, устав, доверенность - указать нужное)

с другой стороны, именуемые в дальнейшем сторонами, составили настоящий акт.

Настоящим актом стороны подтверждают следующее:

а) мероприятия по подготовке внутриплощадочных и (или) внутридомовых сетей и оборудования объекта

(объект капитального строительства, на котором предусматривается потребление холодной воды, объект централизованных систем холодного водоснабжения - указать нужное)
(далее - объект) к подключению (технологическому присоединению) к централизованной системе холодного водоснабжения выполнены в полном объеме в порядке и сроки, которые предусмотрены договором о подключении (технологическом присоединении) к централизованной системе холодного водоснабжения от "___" _____ 20__ г. № _____ (далее - договор о подключении);

б) мероприятия по промывке и дезинфекции внутриплощадочных и (или) внутридомовых сетей и оборудования выполнены, при этом фиксируются следующие данные: результаты анализов качества холодной воды, отвечающие санитарно-гигиеническим требованиям: _____;

сведения об определенном на основании показаний средств измерений количестве холодной воды, израсходованной на промывку: _____;

в) узел учета допущен к эксплуатации по результатам проверки узла учета: _____;

(дата, время и местонахождение узла учета)

(фамилии, имена, отчества, должности и контактные данные лиц, принимавших участие в проверке)

(результаты проверки узла учета)

(показания приборов учета на момент завершения процедуры допуска узла учета к эксплуатации, места на узле учета, в которых установлены контрольные одноразовые номерные пломбы (контрольные пломбы)

г) исполнитель выполнил мероприятия, предусмотренные Правилами подключения (технологического присоединения) объектов капитального строительства к централизованным системам горячего водоснабжения, холодного водоснабжения и (или) водоотведения, утвержденными постановлением Правительства Российской Федерации от 30 ноября 2021 г. № 2130 «Об утверждении Правил подключения (технологического

присоединения) объектов капитального строительства к централизованным системам горячего водоснабжения, холодного водоснабжения и (или) водоотведения и о внесении изменений и признании утратившими силу некоторых актов Правительства Российской Федерации», договором о подключении (технологическом присоединении), включая осуществление фактического подключения объекта к централизованной системе холодного водоснабжения исполнителя.

Величина подключаемой мощности (нагрузки) в точке (точках) подключения составляет:

в точке 1 _____ м³/сут (_____ м³/час);

в точке 2 _____ м³/сут (_____ м³/час);

в точке 3 _____ м³/сут (_____ м³/час).

Величина подключаемой мощности (нагрузки) объекта отпуска холодной воды составляет:

в точке 1 _____ м³/сут (_____ м³/час);

в точке 2 _____ м³/сут (_____ м³/час);

в точке 3 _____ м³/сут (_____ м³/час).

Точка (точки) подключения объекта:

точка 1 _____;

точка 2 _____;

д) границей балансовой принадлежности объектов централизованной системы холодного водоснабжения исполнителя и заявителя является

(указать адрес, наименование объектов и оборудования, по которым определяется граница балансовой принадлежности исполнителя и заявителя)

Схема границы балансовой принадлежности

е) границей эксплуатационной ответственности объектов централизованной системы холодного водоснабжения исполнителя и заявителя является:

(указать адрес, наименование объектов и оборудования, по которым определяется граница балансовой принадлежности исполнителя и заявителя)

Схема границы эксплуатационной ответственности

Исполнитель

Заявитель

" " _____ 20__ г.

" " _____ 20__ г.

Приложение № 4 (1)
к типовому договору
о подключении (технологическом
присоединении) к централизованной
системе холодного водоснабжения

АКТ
о выполнении мероприятий по обеспечению технической
возможности подключения (технологического присоединения)

_____ ,
(наименование организации)
именуемое в дальнейшем исполнителем, в лице _____ ,
(наименование должности, фамилия, имя, отчество (последнее - при наличии))
действующего на основании _____ ,
(положение, устав, доверенность - указать нужное)
с одной стороны, и _____ ,
(наименование организации или физического лица)
именуемое в дальнейшем заявителем, в лице _____ ,
(наименование должности, фамилия, имя, отчество (последнее - при наличии))
действующего на основании _____ ,
(положение, устав, доверенность - указать нужное)
с другой стороны, именуемые в дальнейшем сторонами, составили настоящий акт.

Настоящим актом стороны подтверждают, что исполнитель выполнил все необходимые для создания технической возможности подключения (технологического присоединения) и осуществления фактического присоединения мероприятия, обязанность по выполнению которых возложена на исполнителя в соответствии настоящим договором, Правилами подключения (технологического присоединения) объектов капитального строительства к централизованным системам горячего водоснабжения, холодного водоснабжения и (или) водоотведения, утвержденными постановлением Правительства Российской Федерации от 30 ноября 2021 г. № 2130 «Об утверждении Правил подключения (технологического присоединения) объектов капитального строительства к централизованным системам горячего водоснабжения, холодного водоснабжения и (или) водоотведения и о внесении изменений и признании утратившими силу некоторых актов Правительства Российской Федерации».

Величина подключаемой мощности (нагрузки) составляет:

в точке 1 _____ м³/сут (_____ м³/час);

(координаты)

в точке 2 _____ м³/сут (_____ м³/час);

(координаты)

в точке 3 _____ м³/сут (_____ м³/час).

(координаты)

Исполнитель

Заявитель

_____ " _____ 20__ г.

_____ " _____ 20__ г.

Отдел технологических
присоединений